

iriver

# 取扱説明書

iriver N10



**MP3**  
DIGITAL AUDIO



**REC**  
VOICE  
recorder



**Firmware Upgradable™**

お買い上げいただきありがとうございます。

ご使用前にこの取扱説明書をよくお読みください。

# 第 1 章



## 「クイックスタート」

電源オン/オフにする.....2  
再生する.....2

録音する.....3  
充電する.....4





## クイックスタート

### 電源オン/オフにする



- 1** プレーヤーの電源をオンにする  
「再生/停止」ボタンを押してプレーヤーの電源をオンにします。



- 「再生/停止」ボタンを押すと、音楽が再生します。

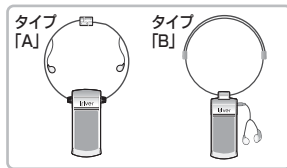


- 2** プレーヤーの電源をオフにする  
「再生/停止」ボタンを長押ししてプレーヤーの電源をオフにします。



## クイックスタート

### 再生する



- 1** イヤフォンを接続する  
上図のようにイヤフォンを接続します。



プレーヤーは動作していない停止状態で一定時間を経過すると自動で電源がオフになります。待機時間設定についての詳しい内容は46ページを参照してください。



- 2** 再生する  
「再生/停止」ボタンを押すと、音楽が再生します。



- 3** 曲を選択する  
◀◀: 前の曲を選択します。  
▶▶: 次の曲を選択します。



- 4** ボリュームを調節する  
+: ボリュームを上げる  
-: ボリュームを下げる

## クイックスタート

**録音する** ボイスレコーダーとして利用できます。



- 1** 機能選択画面を表示する  
「メニュー」ボタンを長押しします。



- 2** [VOICE REC]機能を選択する  
◀ / ▶▶ ボタンを押して[VOICE REC]機能を選択します。



- 3** 録音スタンバイ  
「再生/停止」ボタンを押します。  
- 録音スタンバイ 状態になり、画面に [RECORD READY]と表示されます。



## クイックスタート

**録音する**



- 4** 録音を開始する  
「メニュー」ボタンを押します。  
- 録音が始まります。



- 5** 録音を停止する  
もう一度「メニュー」ボタンを押します。  
- 録音が停止します。



- 6** 録音したファイルを再生する  
録音したファイルを再生するには、録音を停止し、「再生/停止」ボタンを押します。

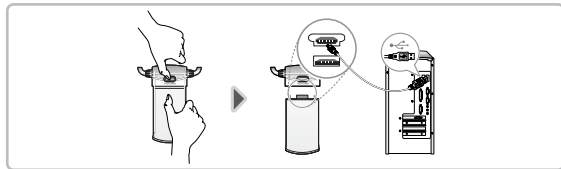


クイックスタート

## 充電する

### 1 USBケーブルを使用して充電する

背面にある「プッシュオープンPUSH OPEN」ボタンを押し、下図のようにキャップを取り外します。  
プレーヤーとPCをUSB接続すると、自動で充電が始まります。



注意

- 1 プレーヤーは電源がオフの時でも充電を開始します。
- 1 充電所要時間: 約1,5時間（完全に放電された状態/停止状態の時）

メモ...



iriver

# 付録



## I 音楽CDからファイル(WMA)を作成する I

Windows Media Playerを起動する .....	付録2
録音の設定をする .....	付録2
録音する .....	付録3

WMA形式にはWindows OSに標準インストールされているソフトウェア「Windows Media Player Ver.9」を使って変換します。ここでは、Windows Media Player Ver9を使用しています。

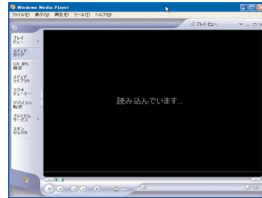


音楽CDからファイル(WMA)を作成する

## Windows Media Playerを起動する

- 1 PCのCD-ROMドライブに音楽CDを入れます。
- 2 「Windows MediaPlayer」が起動します。

デスクトップにあるWindows Media Playerのアイコンをクリックします。  
もしくは、スタート→全てのプログラム→Windows Media Playをクリックします。



音楽CDからファイル(WMA)を作成する

## 録音の設定をする

- 1 「ツール」メニューから「オプション」を選択します。
- 2 「音楽の録音」タブの「保護された音楽を録音する」のチェックを外します。



## 音楽CDからファイル(WMA)を作成する 録音の設定をする

3 「録音した音楽を格納する場所」の変更をする場合は「変更」をクリックします。



4 音質（ビットレート）の設定をします。128Kbps以下で設定してください。



## 音楽CDからファイル(WMA)を作成する 録音する

1 「CDから録音」をクリックします。インターネットから曲名、アーティスト名などのアルバム情報が自動で取込まれます。



※CDによっては取込まれない場合もあります。

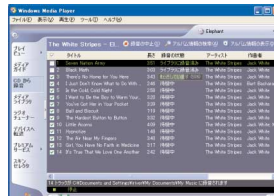
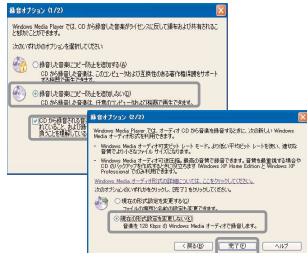
2 「音楽の録音」をクリックします。





## 音楽CDからファイル(WMA)を作成する 録音する

- 3 初めて録音をする時には以下のような画面が表示されます。下図のようにチェックを入れ、「完了」をクリックします。
- 4 録音が進行します。



## 音楽CDからファイル(WMA)を作成する 録音する



Windows Media Player Ver.7の場合は、「ツール」メニューのオプションを選択し、「CDオーディオ」タブの「個人用の著作権管理を有効にする」のチェックを外してください。

Windows Media Player Ver.8の場合は、「ツール」メニューのオプションを選択し、「音楽のコピー」タブの「コンテンツを保護する」のチェックを外してください。



ここで作成したファイルをプレーヤーに転送する方法は、26ページの「PCからプレーヤーに転送する」の項目を参照してください。

## 第 2 章



### I はじめに I

ごあいさつ .....	6
著作権と認可 .....	6
商標と免責条項 .....	7
製品の特長 .....	9

付属品 .....	9
各部の名称 .....	10
画面の名称 .....	11





## はじめに ごあいさつ

iriver製品をお買い上げいただき誠にありがとうございます。

MP3プレーヤーをリードするN10の世界ようこそ。

この製品を通してより楽しく充実した生活をお送りいただけますよう望んでおります。この製品を安全に正しくお使いいただくために、ご使用前にこの取扱説明書をよくお読みください。

<http://www.iriver.co.jp>

iriver社のホームページでは会社概要や製品について、リリース情報やサポート情報などを提供しています。お使いのiriver製品の最新のファームウェアやソフトウェアのアップデートのダウンロードが可能です。

製品をご使用になる前に、先ずはホームページにてユーザー登録をお済ませください。ユーザー登録をしていただくと、最新ファームウェアのアップグレードのお知らせメールや、特別キャンペーンやプロモーション、製品に関するお知らせをメールマガジンでお届けするほか、英会話・韓国語会話のコンテンツの無料ダウンロードサービスや、製品の利用方法を分かりやすく解説したクイックガイドをご覧ください。また、効率の良いサポートサービスをお受けいただくためにも、ユーザー登録をいただくようお願いいたします。

## はじめに 著作権と認可

### 著作権

iriver社は、本書に関連するすべての特許権、商標権、文書権、および知的所有権を所有しています。iriver社の承諾を得ていない場合は、本書のいかなる部分も複製することができません。iriver社の認可がない限り本書のいかなる部分もコピーや複製することはできません。

違法な方法で本書のいかなる部分を利用した場合は、罰せられることがあります。

知的所有物を含むソフトウェア、オーディオ、およびビデオは著作権法および国際法によって保護されています。ユーザーが本製品によって作成されたコンテンツを複製または配布する場合、その責任はユーザー自身が負うことになります。

本書中の例で使用する会社、協会、製品、人物、およびイベントは現実のデータではありません。当社は、本書を通じて何らかの会社、協会、製品、人物、イベントに関連付けたり、憶測をはかったりすることを意図するものではありません。お客様には、これらの著作権および知的所有権を遵守していただく必要があります。

© 1999~2004 iriver Limited, All rights reserved.

### 認可

CE、FCC、MIC

## はじめに 商標と免責条項

### 商標

Windows、Windows 98 SE、Windows ME、Windows 2000、Windows XPおよびWindows Media PlayerはMicrosoft社の登録商標です。

### 免責条項

お客様が本製品を誤用したため、あるいは不適切な操作をしたために人身事故や他の損害、偶発的な被害を受けた場合、製造者、輸入業者、およびディーラは、このような損害に対して責任を負いかねます。

本書の情報は現行の製品使用に合わせて作成したものです。

製造者であるiriver社は、本製品に新機能を追加しており、今後も引き続き新技術を適用して参ります。

あらかじめお知らせすることなく、すべての標準を変更することがありますので、ご了承ください。

## メモ ...



iriver





はじめに

## 製品の特長

### 16階調有機ELディスプレイで多言語をサポート

N10シリーズは16階調有機ELディスプレイにより多言語表示が可能です（40言語）。  
4種類のスクリーンセーバー。

### イヤフォン付のネックストラップ

ネックレスタイプの軽量で新しいデザイン。

### USBを使って直接充電

約90分の充電で、最長連続再生時間は11時間。（128Kbps、MP3、ボリューム20、EQ Normal）

### 音声録音

高感度マイク内蔵。音声録音レベルはAGC機能で自動制御。

### 6つのEQ設定 ノーマル、ロック、ジャズ、クラシック、Uバス、メタル

### XtremeEQとXtreme 3D

XtremeEQによってご自分のEQをカスタマイズでき、Xtreme 3Dによってバスサウンドとサラウンドサウンドを向上させることができます。

### ファームウェアアップグレード

弊社ホームページにて最新ファームウェアを提供。

### 時計機能

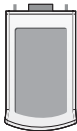
アラーム機能付き。

### 簡単な操作で曲を検索

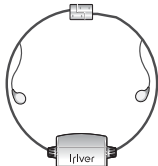
## はじめに 付属品

付属品の外観は、予告なく変更される場合があります。

### 本体



### Aタイプ ネックレス形式イヤフォン



### Bタイプ ネックストラップ、キャップ



#### ネックストラップをプレーヤーに取り付ける方法

ネックストラップの結合部を持ち矢印の方向に引っ張ります。

ネックストラップの端を持ち、図のように引っ張り、結合部を分離します。

分離した端をプレーヤーのネックストラップの穴に通します。

逆の順序でネックストラップを取り付けます。



### イヤフォンカバー



### ミニUSBアダプタ / USBケーブル



### インストールCD



### 取扱説明書/保証カード/ クイックスタートガイド



縦型のトレイ式ドライブやスロット式ドライブではご利用になれません。インストールCD内のプログラムはインターネットからダウンロードしてご利用になれます。



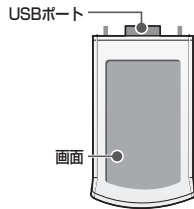


はじめに

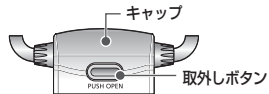
**各部の名称** 外観は実際と異なる場合があります。.

### Aタイプ

#### 1 前面



#### 2 背面

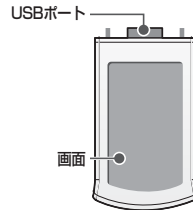


はじめに

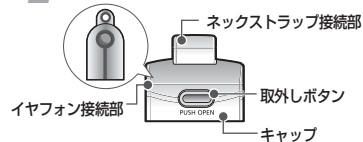
**各部の名称** 外観は実際と異なる場合があります。.

### Bタイプ

#### 1 前面

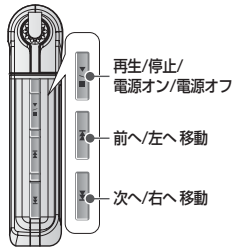


#### 2 背面

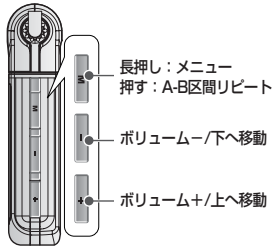


はじめに  
各部の名称 外観は実際と異なる場合があります。.

1 左面



2 右面



はじめに  
画面の名称

1 再生時 ([MP3]機能)



- 1 現在時刻
- 2 進行状況表示バー
- 3 再生モード
- 4 フォルダ名
- 5 曲名
- 6 バッテリー残量
- 7 再生時間
- 8 ボリュームレベル
- 9 EQ/ファイル形式/  
ビットレート/サンプリングレート







## はじめに 画面の名称

### ファイル形式



IRM (iriver Rights Management)  
iriver Rights Managementはアイリバーのデジタル著作権ファイルです。

## はじめに 画面の名称

### 2 録音時 ([VOICE REC]機能)



[録音前の画面]

- 1 録音状態
- 2 録音アイコン
- 3 録音実行バー
- 4 ファイルNO.
- 5 録音時間
- 6 残り時間



[録音後、再生中の画面]

- 7 再生バー
- 8 録音フォルダ名
- 9 録音ファイル名

## 第 3 章



### Ⅰ 基本操作 Ⅰ

#### セットアップ

PCにソフトウェアをインストールする	14
プレーヤーをPCに接続する	17
新しいハードウェアのインストール	18
プレーヤーをPCから切断する	20

#### iriver Music manager

iriver Music Managerを起動する	21
GUI (画面の名称)	22
ツールバー	22
ファイル管理ツール	23
「ファイル」メニュー	23
「表示」メニュー	24

「ツール」メニュー	24
「ウィンドウ」メニュー	25
「ヘルプ」メニュー	25
PCからプレーヤーに転送する	26

#### プレーヤー

基本操作	27
ナビゲーション機能 [NAVI]	27
再生機能 [MP3]	28
音声録音機能 [VOICE REC]	29
設定メニュー機能 [SETUP MENU]	31
ファイルまたはフォルダを削除する	32



## 基本操作 - セットアップ

### PCにソフトウェアをインストールする プレーヤーをPCに接続する前に行ってください。

注

#### 動作環境(Windows)

- Pentium 133Mhz以上
- USBポート
- Windows 98 SE/ME/2000/XP
- CD-ROMドライブ
- ハードディスクの空きスペース10MB以上

インストールCDは縦型のトレイ式ドライブやスロット式ドライブではご利用になれません。故障の原因となる場合もあるため、CD-ROMドライブには入れないでください。インストールCD内のプログラムはインターネットからダウンロードしてご利用になれます。

#### 1 PCのCD-ROMドライブにインストールCDを入れると、インストール画面が表示されます。



- もしインストールが自動的に開始しない場合は、インストールCD内の[SETUP.EXE]ファイルを実行してください。
- インストールCDの内容は次のとおりです。  
デバイスドライバ  
Manager Program  
Mac用 Manager Program

## 基本操作 - セットアップ

### PCにソフトウェアをインストールする プレーヤーをPCに接続する前に行ってください。

- ソフトウェアを使ってプレーヤーにPCにあるWMA/MP3/ASF形式のファイルを転送します。また、プレーヤーで録音したファイルをPCに転送します。
- Microsoft Windows 2000以上のOSにインストールする場合は、「コンピュータの管理者」権限でログインしてください。

## 基本操作 - セットアップ

### PCにソフトウェアをインストールする プレーヤーをPCに接続する前に行ってください。

- 1 PCのCD-ROMドライブにインストールCDを入れると、インストール画面が自動的に現れます。
- 2 言語を選択し、[次へ]をクリックします。



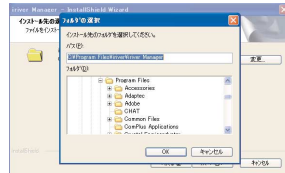
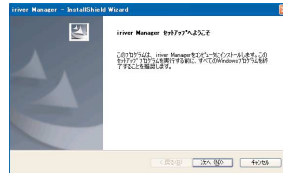
Copyright © 2004, iriver. All Rights Reserved.



## 基本操作 - セットアップ

### PCにソフトウェアをインストールする

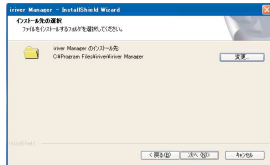
- 3 iriver Music Managerのインストールを開始します。[次へ] をクリックします。
- 4 [次へ] をクリックします。(インストール場所を変更する場合は [変更] をクリックし、指定します。)



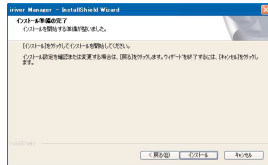
## 基本操作 - セットアップ

# PCにソフトウェアをインストールする

5 [次へ] をクリックします。



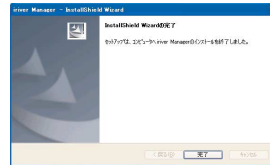
6 [インストール] をクリックしてインストールを開始します。



## 基本操作 - セットアップ

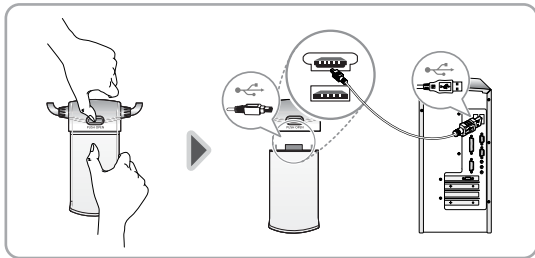
# PCにソフトウェアをインストールする

7 インストールが進行します。インストールが完了したら[完了]をクリックします。



## プレーヤーをPCに接続する

- 1 プレーヤーの背面にある「プッシュオープン PUSH OPEN」ボタンを押し、下図のようにキャップを取り外します。USBケーブルを使用してプレーヤーとPCを接続します。



## プレーヤーをPCに接続する

- 2 [USB CONNECTED] というメッセージがプレーヤーの画面に表示されます。



エラーを避けるため再生を停止してからUSBケーブルを接続してください。

## 基本操作 - セットアップ

### 新しいハードウェアのインストール (Windows XPの場合)

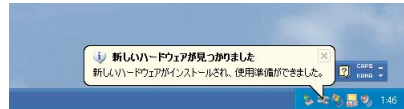
- 1 プレーヤーをPCに接続すると、[新しいハードウェアが見つかりました]という画面が表示されます。



## 基本操作 - セットアップ

### 新しいハードウェアのインストール (Windows XPの場合)

- 2 新しいハードウェアが正常にインストールされ、使用可能な状態になったことを知らせる画面が表示されます。(Windows XPの場合)



新しいハードウェアのインストールは、iriver Music Managerプログラムのインストール後に進行します。



メモ...



iriver

メモ...



iriver

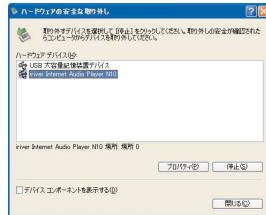




## 基本操作 - セットアップ

### プレイヤーをPCから切断する (Windows XPの場合)

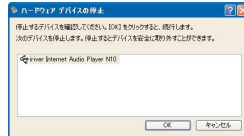
- 1 マウスの右ボタンで「ハードウェアの安全な取外し」をクリックし、「ハードウェアの安全な取外し」を選択します。
- 2 「iriver Internet Audio Player N10」を選択して「停止」をクリックします。



## 基本操作 - セットアップ

### プレイヤーをPCから切断する (Windows XPの場合)

- 3 「iriver Internet Audio Player N10」が選択されたことを確認し、「OK」をクリックします。
- 4 「ハードウェアの取り外し」メッセージを確認したら「閉じる」をクリックします。(Windows XPの場合)



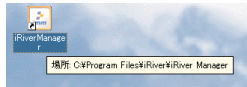
Windows2000の場合  
「ハードウェアを取り外すかまたは取り出す」をクリックし、「[iriver internet Audio-Player N10を停止します]」を選択します。ハードウェアの取り外しを確認して「OK」をクリックします。

WindowsME/98SEの場合はアイコンは表示されません。そのままPCから切断します。



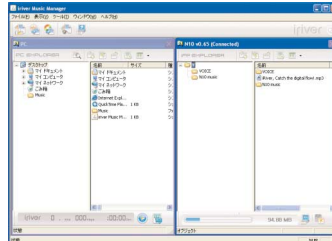
## iriver Music Managerを起動する

- 1 デスクトップ上にあるiriver Music Managerのアイコンをダブルクリックします。
- 2 インストールされたiriver Music Managerのバージョンが表示されます。



## iriver Music Managerを起動する

- 3 iriver Music Managerを最初に起動したときの画面

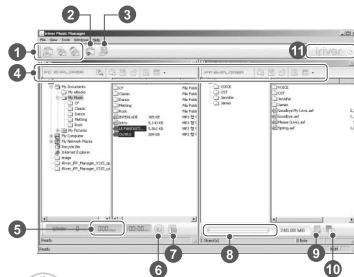


iriver Music Managerの右側にプレーヤーの内容が表示されます。  
もし右側の画面に何も表示されない場合は、USBケーブルとPCが正しく接続されているか確認してください。

iriver Music Managerの右側画面を起動させるには、プレーヤーをケーブルから取り外すか、接続しなおす必要があります。



## 基本操作 - iriver Music Manager GUI (画面の名称)



N10は音楽CD録音(変換)ウィザード、画像表示、チューナーの設定の機能はサポートしていません。

- 1 ウィザード (ツールバー)
- 2 画像表示 (ツールバー)
- 3 ファームウェアアップグレード (ツールバー)
- 4 ファイル管理ツール
- 5 選択した音楽の詳細情報
- 6 選択した音楽をWindows OS が優先するプレーヤーで再生
- 7 音楽ファイルを再生(システムのデフォルトプレーヤーを使用)
- 8 プレーヤーの残存容量
- 9 チューナーの設定
- 10 プレーヤーのフォーマット
- 11 iriverホームページへのリンク

## 基本操作 - iriver Music Manager ツールバー



**ファイル転送ウィザード**  
ファイルをPCからプレーヤーに転送します



**ファームウェアアップグレード**  
ファームウェアをアップグレードする。



**ファイル変換ウィザード**  
録音した録音ファイルをPCで使用可能なフォーマットに変換する。



N10は音楽CD録音(変換)ウィザード、画像表示、チューナーの設定の機能はサポートしていません。

## ファイル管理ツール



### 検索

現在のウィンドウ内のファイルやフォルダを検索する。



### 上位フォルダ

現在選択されているフォルダの上位フォルダに移動します。



### 更新

現在のウィンドウ内のファイルやフォルダの情報を更新します。



### 新規フォルダ

新規フォルダを作成します。



### プロパティ

現在選択されているファイルやフォルダの詳細情報を表示します。



### 表示

選択したフォルダの表示方法を変更します。

## 「ファイル」メニュー

ファイル(F) 表示(V) ツール(T)

新しいフォルダ(N) Ctrl+N

削除(D) Ctrl+D

名前の変更

プロパティ

終了(X)

### 新しいフォルダ

PC上またはプレーヤー上に新しいフォルダを作成します。

### 削除

PC上またはプレーヤー上の選択されたフォルダまたはファイルを削除します。

### 名前の変更

PC上の選択されたフォルダまたはファイルの名前を変更します。

### プロパティ

選択されたフォルダまたはファイルの詳細情報を表示します。

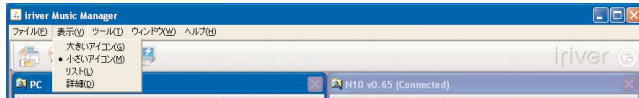
### 終了

iriver Music Managerを終了します。

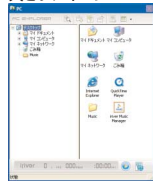


## 基本操作 - iriver Music Manager

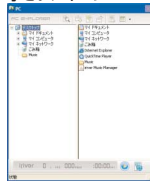
### 「表示」メニュー



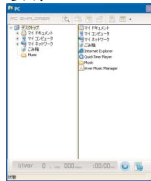
<大きいアイコン>



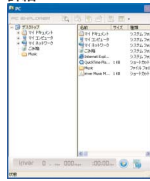
<小さいアイコン>



<リスト>



<詳細>



## 基本操作 - iriver Music Manager

### ツール

ツール(T) ウィンドウ(W) ヘルプ

ファイル転送ウィザード  
ファイル変換ウィザード  
音楽CD録音ウィザード

ファームウェア アップグレード  
チューナー設定  
画像表示

### ファイル転送ウィザード

ファイルをPCからプレーヤーに転送する

### ファイル変換ウィザード

録音した録音ファイルをPCで使用可能なフォーマットに変換する。

### ファームウェアアップグレード

ファームウェアをアップグレードする。



N10は音楽CD録音(変換)ウィザード、画像表示、チューナーの設定の機能はサポートしていません。

## ウィンドウ

ウィンドウ(W) ヘルプ(H)

- 水平方向に揃える
- ✓ 垂直方向に揃える

- 1 PC
- ✓ 2 N10 v0.65 (Connected)

### 水平方向に揃える

PCとプレーヤーのウィンドウを上下に重ねて表示します。

### 垂直方向に揃える

PCとプレーヤーのウィンドウを左右に並べて表示します。

## ヘルプ

ヘルプ(H)

- iriver Music Managerについて
- iriver Music Manager ヘルプ
- ファームウェアの情報
- iriver ホームページ

### iriver Music Managerについて

iriver Music Managerのバージョンを表示します。

### iriver Music Managerヘルプ

iriver Music Managerのヘルプを表示します。

### ファームウェアの情報

プレーヤーに関する情報を表示します。

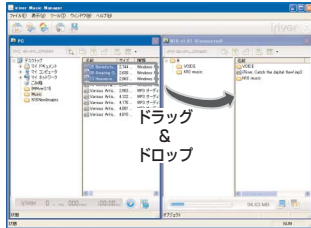
### iriverホームページ

iriverホームページに接続します。

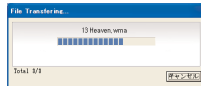


## PCからプレーヤーに転送する

- 1 PCのフォルダやファイルを選択しプレーヤーに転送します。  
ドラッグ&ドロップでフォルダやファイルをプレーヤーの希望する位置に転送します。

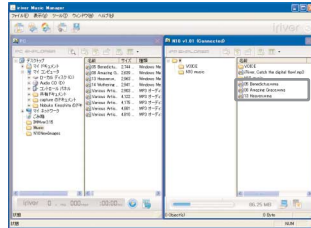


音楽CDからプレーヤーに転送する  
ファイルを作成する方法は「付録」を  
参照してください。



## PCからプレーヤーに転送する



- 2 プレーヤー側のウィンドウに転送したファイルが表示されます。







- 半角英数字が127文字を超える名前のファイルは転送されません。
- パス名およびファイル名を含めた半角英数字が512文字を超えるファイルは転送されません。
- ルートフォルダはファイルとフォルダの総数が1024に限定されています。サブフォルダにはファイル数の制約はありません。

## 基本操作 - プレーヤー 機能を選択する

- 1 機能を選択する。**  
「メニュー」ボタンを長押しして機能選択画面を表示します。



- 2** ◀◀ / ▶▶ ボタンを押して機能を選択します。  
- NAVI - MP3 - VOICE REC - SETUP MENU  
(ナビ - 再生 - 音声録音 - 設定メニュー)





- 3** 「メニュー」ボタンを押して確定します。  
- MP3機能が選択されました。


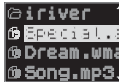





## 基本操作 - プレーヤー

### ナビゲーション機能 [NAVI] ファイルやフォルダを一覧表示し、ファイルを探す機能です。

- 1 ナビゲーション 機能**  
「メニュー」ボタンを長押しし、機能選択画面を表示します。



- 2** ◀◀ / ▶▶ ボタンで[Navi]を選択し、「メニュー」ボタンを押して確定します。



- 3 ファイルやフォルダを選択します。**  
ファイルやフォルダ間を移動するには「+ / -、◀◀ / ▶▶」ボタンを押します。  
+ : 上へ移動します。      - : 下へ移動します。  
◀◀ : 上の階層へ移動します。      ▶▶ : 下の階層へ移動します。

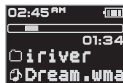





## ナビゲーション機能 [NAVI]



- 4** 選択したファイルを再生する  
「再生/停止」ボタンまたは「▶|」ボタンを押すとファイルが再生します。



## 再生機能 [MP3]



- 1** 「メニュー」ボタンを長押しして機能選択画面を表示します。



- 2** ◀◀ / ▶▶ ボタンを押して [MP3] を選択し、「メニュー」ボタンを押して確定します。



- 3** 音楽を再生するには「メニュー」ボタンまたは「再生/停止」ボタンを押します。



## 基本操作 - プレーヤー 再生機能 [MP3]



### 4 前の曲/次の曲を選択する

曲の再生中に ◀▶ ボタンを押します。

◀ : 前の曲を選択します。

▶ : 次の曲を選択します。



### 5 巻戻し/早送り

曲を再生中に ◀▶ ボタンを長押しします。

◀ : 再生中の曲を巻戻します。

▶ : 再生中の曲を早送りします。



### 6 ボリュームを調節する

「+ / -」ボタンを押してボリュームを調節します。

+ : ボリュームを上げる

- : ボリュームを下げる



## 基本操作 - プレーヤー 音声録音機能 [VOICE REC]



1

「メニュー」ボタンを長押しして機能選択画面を表示します。



2

◀▶ ボタンを押し [VOICE REC] を選択します。



3

「メニュー」ボタンまたは「再生/停止」ボタンを押すと、録音スタンバイ状態になります。





## 基本操作 - プレーヤー

### 音声録音機能 [VOICE REC]



#### 4 音声を録音する

録音スタンバイ画面で「メニュー」ボタンを押すと、音声録音が始まります。



#### 5 音声録音を一時停止するには

録音中「再生/停止」ボタンを押します。

- 一時停止中は、左の図の囲った部分が点滅します。



もう一度「再生/停止」ボタンを押すと、録音が再開します。

- 一時停止の場合は新しい音声ファイルは作成されず、その時点の音声ファイルに録音内容が追加されます。



## 基本操作 - プレーヤー

### 音声録音機能 [VOICE REC]



#### 6 録音を停止する

「メニュー」ボタンを押します。

- 録音を停止し、再開した場合は新しい音声ファイルが作成されます。



#### 7 録音したファイルを再生する

録音したファイルを再生するには、録音停止状態で「再生/停止」ボタンを押します。





## 基本操作 - プレーヤー

### 設定メニュー機能 [SETUP MENU]



1

「メニュー」ボタンを長押しして機能選択画面を表示します。



2

◀ / ▶ ボタンを押し [SETUP MENU] を選択します。



3

「メニュー」ボタンか「再生/停止」ボタンを押して、メインメニューに入ります。



注

- 録音したファイルは [VOICE] フォルダに [VOICEXXX.REC] として保存されます。
- 画面に [00:00:00] の表示が出る時はプレーヤーのメモリが一杯です。  
ファイルやフォルダを削除して空きスペースを作って録音して下さい。  
(削除する：32ページの「ファイルやフォルダを削除する」の項を参照してください。)
- メモリが一杯の場合や、バッテリー残量が少ない場合は録音できません。
- 録音の歪みをさけるためプレーヤーを音源に近づけすぎないでください。
- 録音したRECファイルをMP3ファイルに変換するには、iriver Music Managerを使用します。(70ページを参照してください)

注

設定メニューの詳細については第5章を参照してください。



## 基本操作 - プレーヤー

### ファイルまたはフォルダを削除する



1

音楽を再生中の場合は、「再生/停止」ボタンを押して再生を停止します。

- 再生中は、ファイルやフォルダを削除できません。



2

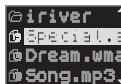
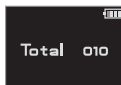
「メニュー」ボタンを長押しして機能選択画面を表示します。

[NAVI]を選択し、「メニュー」ボタンを押してナビゲーション画面を表示します。



3

「+ / -」または「◀ / ▶」ボタンを使用して、削除するファイルまたはフォルダを選択します。



## 基本操作 - プレーヤー

### フォルダまたはファイルを削除する



4

「メニュー」ボタンを押します。

- [FILE DELETE ARE YOU SURE]または[FOLDER DELETE ARE YOU SURE]と表示されます。



5

「◀ / ▶」ボタンを使用して[YES]を選択します。「再生/停止」ボタンを押すと、削除を完了します。



- 再生中は、ファイルの削除はできません。
- 空のフォルダのみ削除することができます。フォルダを削除するには、まずフォルダ内のすべてのファイルを削除する必要があります。

## 第 4 章



### Ⅰ 便利な機能 Ⅰ

---

#### プレイヤー

再生モードを変える .....	34
A-B区間リピート再生する .....	36
EQを変更して好みの音質にする .....	36



## 便利な機能 - プレーヤー 再生モードを変える



再生モードは[SETUP MENU]の[Mode]で設定します。

長押し

M

- 1 再生モードを変更する  
「メニュー」ボタンを長押しして機能選択画面を表示します。



- 2 「I<</>>I」ボタンで[SETUP MENU]を選択し、「メニュー」ボタンを押します。



## 便利な機能 - プレーヤー 再生モードを変える



3

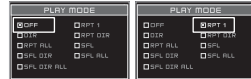
「I<</>>I」ボタンで[Mode]を選択して「メニュー」ボタンを押します。

「I<</>>I」ボタンで [PLAY MODE]を選択して「メニュー」ボタンを押します。



4

「+ / -」ボタンを押して再生モードを選択します。



5

「メニュー」ボタンを押すと、選択したモードに変更されます。

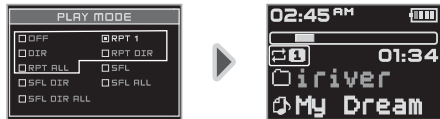


6

「再生/停止」ボタンを押すと、前の画面に戻ります。

## 便利な機能 - プレーヤー 再生モードを変える

### リピートモード詳細



**OFF** : メモリに保存された順序が再生を停止した最後の曲を再生します。

**1** : 1つの曲をリピート再生します。

**D** : フォルダの中のすべての曲を再生して停止します。

**D** : フォルダの中のすべての曲をリピート再生します。

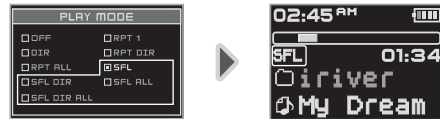
**A** : プレーヤーの中のすべての曲をリピート再生します。



注  
REC ファイルの再生は **1** と **A** のみ選択可能です。

## 便利な機能 - プレーヤー 再生モードを変える

### シャッフルモード詳細



**SFL** : プレーヤーの中のすべての曲をランダムに再生して停止します。

**SFL D** : フォルダの中のすべての曲をランダムに再生して停止します。

**SFL A** : プレーヤーの中のすべての曲をランダムにリピート再生します。

**SFL DA** : フォルダの中のすべての曲をランダムにリピート再生します。



注  
REC ファイルの再生時にはシャッフルモードは選択できません。





## 便利な機能 - プレーヤー

### A-B区間リピート再生する 指定した区間（A-B間）をリピート再生します。



- 1 Aポイントを選択する**  
ボタンを一度押して開始＜A＞ポイントを選択し、「メニュー」ボタンを押します。



- 2 Bポイントを選択する**  
もう一度ボタンを押して終了＜B＞ポイントを選択し、「メニュー」ボタンを押します。



## 便利な機能 - プレーヤー

### EQを変更して好みの音質にする



EQ は[SETUP MENU]の[Sound]で設定します。



- 1 EQ機能を設定する**  
「メニュー」ボタンを長押しして機能選択画面を表示します。




- 2 「⏮ / ⏭」ボタンで[SETUP MENU]を選択し、「メニュー」ボタンを押します。**

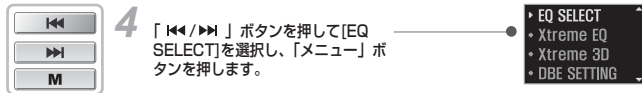


## EQを変更して好みの音質にする

**3** 「**⏮** / **⏭**」ボタンで[Sound]を選択し、「メニュー」ボタンを押して、[Sound]メニューに入ります。



**4** 「**⏮** / **⏭**」ボタンを押して[EQ SELECT]を選択し、「メニュー」ボタンを押します。





注  
ロック ジャズ クラシック ユーバス メタル エクストリームEQエクストリーム3D ノーマル  
| ROCK、JAZZ、CLASSIC、U BASS、METAL、XTRMEQ、XTRM3D NORMAL  
の中から選択します。

## EQを変更して好みの音質にする

**5** EQの一覧画面が表示されます。「+ / -」ボタンを押してEQの種類を選択します。



**6** 「メニュー」ボタンを押し、選択したEQを確定します。



**7** 「再生/停止」ボタンを押して元の画面に戻ります。



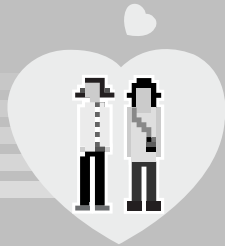
注  
| XTRMEQとXTRM3Dはカスタマイズして使用するEQです。(52～53ページを参照してください)



選択



iriver



## 第 5 章

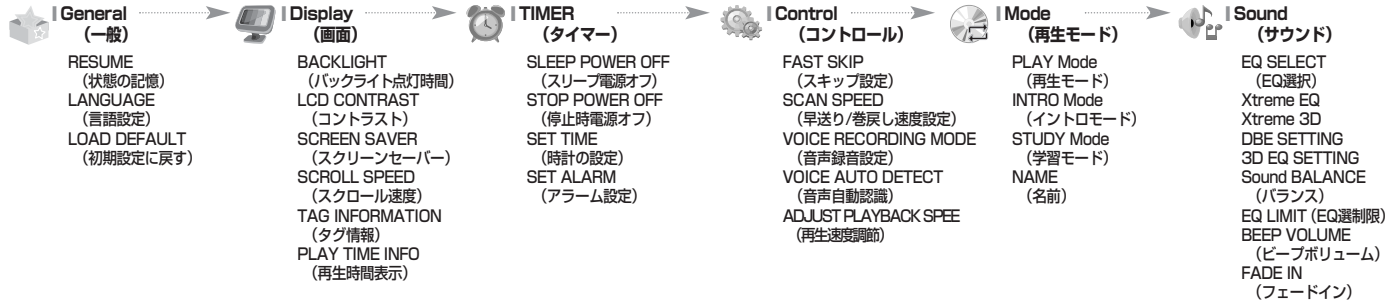


### I 設定メニュー

設定メニューの構成.....	40	一般設定 [General].....	43
メインメニューを選択する .....	41	表示設定 [Display].....	44
サブメニューを選択する .....	41	タイマー設定 [TIMER].....	46
設定画面で設定する.....	42	コントロール設定 [Control].....	47
前のメニューに戻る/終了する.....	42	再生モード設定 [Mode].....	50
		サウンド設定 [Sound].....	52



# 構成（メインメニューとサブメニュー）



## メインメニューを選択する



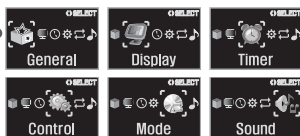
- 1 | メインメニュー画面を表示する  
「メニュー」ボタンを長押しして、機能選択画面を表示します。



- 2 | 「◀◀/▶▶」ボタンで[SETUP MENU]を選択し、「メニュー」ボタンを押すと、メインメニュー画面が表示されます。



- 3 | メインメニューを選択する  
「◀◀/▶▶」ボタンを押すと、6つのメインメニューを巡回します。  
「メニュー」ボタンか「再生/停止」ボタンを押して、メインメニューを選択します。



## サブメニューを選択する



- 1 | サブメニュー画面を表示する。  
メインメニューを選択し、「メニュー」ボタンを押して、サブメニュー画面を表示させます。



- 2 | サブメニューを選択する  
「+/-」ボタンを押すと、サブメニューを上下に巡回します。「メニュー」ボタンを押して、サブメニューを選択します。  
+ : 前のサブメニューに移動します。  
- : 次のサブメニューに移動します。



## 設定メニュー - プレーヤー 設定画面で設定する



- 1 設定画面を表示する**  
サブメニューを選択し、「メニュー」ボタンを押して、設定画面を表示します。



- 2 設定を変更する**  
「+ / -」ボタン、「◀ / ▶」ボタン、「メニュー」ボタンを押して設定します。



## 設定メニュー - プレーヤー 前のメニューに戻る/終了する



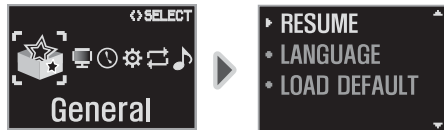
- 1 サブメニューに戻る**  
設定の後、「再生/停止」ボタンを押すと設定を保存してサブメニューに戻ります。



- 2 メインメニューに戻る**  
「再生/停止」ボタンをもう一度押すと、メインメニューに戻ります。  
さらにもう一度「再生/停止」ボタンを押すと、設定メニューが終了します。



設定メニュー - プレーヤー  
一般設定 [General]



1 | RESUME (現状の記憶)

ON : プレーヤーの停止または電源オフの時点の箇所から曲の再生が再開されます。(ただし、音声録音で作成したRECファイルを除く。)

OFF : プレーヤーの停止または電源オフの後は最初の曲から再生が開始されます。



設定メニュー - プレーヤー  
一般設定 [General]

2 | LANGUAGE (言語の選択)

40種類の言語に対応  
曲名とID3タグ情報は、作成に使用したPCのOSの言語によって異なります。

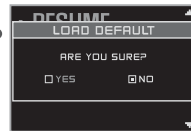
- たとえば、日本語のWindowsで作成したMP3ファイルの曲名を正しく表示するには、言語設定を[Japanese]にします。



3 | LOAD DEFAULT (設定を初期化する)

全ての設定項目を工場出荷時の状態に初期化します。  
ファームウェアが古いバージョンに戻ることはありません。

「⏮」ボタンを押して、[YES]を選択します。  
「再生/停止」ボタンを押すと、すべての設定が初期化されます。







## 設定メニュー - プレーヤー 表示設定 [Display]



- 1 | Back-Light (バックライトの点灯時間)**  
バックライトが点灯している時間を調節します。  
Sec : バックライトの点灯秒数(3~30)  
Min : バックライトの点灯分数(1~30)  
「メニュー」ボタンを押してSec/Minを選びます。  
「**◀◀ / ▶▶**」ボタンを押して秒数/分数を設定します。



## 設定メニュー - プレーヤー 表示設定 [Display]

- 2 | LCD CONTRAST (コントラストを調節する)**  
0~40までの値で画面のコントラストを調節します。  
「**◀◀ / ▶▶**」ボタンを押して値を設定します。



- 3 | SCREEN SAVER (スクリーンセーバーの設定)**  
音楽を再生している際に、設定された時間を経過すると画面にスクリーンセーバーが表示されます。  
「+ / -」ボタンを押してスクリーンセーバーの種類を選択します。「**◀◀ / ▶▶**」ボタンを押して分数を設定します。  
設定可能範囲は0 (オフ) ~180秒です。



## 表示設定 [Display]

### 4 | SCROLL SPEED (文字のスクロール速度)

画面に表示される文字 (設定メニューや曲名、タグ情報等) のスクロールスピードを、1倍/2倍/4倍、Vertical (垂直)/Horizontal (水平) 方向に調節できます。

「+ / -」ボタン、「◀ / ▶」ボタンを押して設定します。

- Vertical (垂直) : 上下にスクロールします。
- Horizontal (水平) : 左から右へスクロールします。



### 5 | TAG INFORMATION (タグ情報)

「+ / -」ボタン、「◀ / ▶」ボタンを押して設定します。

ON : 曲のID3タグ情報を表示します。

OFF : 曲のファイル名を表示します。

- ID3情報が付加されていない曲では、デフォルトでファイル名が表示されます。



## 表示設定 [Display]

### 6 | PLAY TIME INFO (再生時間情報)

NORMAL : 経過時間を表示します。

REMAIN : 残り時間を表示します。

可変ビットレート形式でエンコードされたファイルは、時間が正確に表示されない場合があります。

「+ / -」ボタン、「◀ / ▶」ボタンを押して設定します。





設定メニュー - プレーヤー

## タイマー設定 [Timer]



### 1 SLEEP POWER OFF (スリープ電源オフ)

設定時間後に自動的に電源をオフにします。  
(電源がオフになるまでの時間は、0～180分の範囲内で  
1分単位で設定できます。)

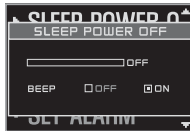
「**⏮ / ⏭**」ボタンを押して時間を調節します。

「メニュー」ボタンを押して、BEEP ON/ OFFを設定します。

BEEP ON : 電源オフ1分前に警告音を鳴らします。

BEEP OFF : 警告音は鳴りません。

- 一度電源がオフになると、スリープタイマーは0にリセットされます。



設定メニュー - プレーヤー

## タイマー設定 [Timer]

### 2 STOP POWER OFF (停止時電源オフ)

プレーヤーは動作がない状態で一定時間を経過すると電源が  
オフになります。(音楽を再生していない、録音をしていな  
いなど。)

「+ / -」ボタン、「**⏮ / ⏭**」ボタンを押して設定します。  
1～60分の間で1分単位で設定できます。



### 3 Set Time (時計の設定)

現在の日付と時刻を設定します。

「**⏮ / ⏭**」ボタンを押して設定箇所を選択します。

「+ / -」ボタンを押して値を設定します。

1～60分の間で1分単位で設定できます。



## タイマー設定 [Timer]

### 4 | SET ALARM (アラームの設定)

アラームが鳴る時間を設定します。

「⏮ / ⏭」ボタンを押してそれぞれの項目を選択し、その次に「+ / -」ボタンを押して調節します。

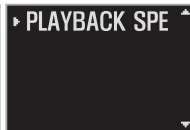
DAY : 設定した曜日の毎回同じ時刻にアラームが鳴ります。

ALL : 毎日、設定した時刻になるとアラームが鳴ります。

「メニュー」ボタンでON/OFFを選択します。



## コントロール設定 [Control]



### 1 | FAST SKIP (スキップ機能の設定)

[MP3]機能時の「⏮ / ⏭」ボタンの動きを設定します。

「+ / -」ボタン、「⏮ / ⏭」ボタンを押して設定します。

OFF : スキップが機能しません。

10 : 一度に10曲スキップします。

DIRECTORY : 前または次のフォルダにスキップします。



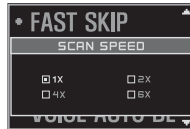
設定メニュー - プレーヤー

## コントロール設定 [Control]

### 2 SCAN SPEED (早送り/巻戻し速度)

早送り/巻戻しのスピードを、1倍/2倍/4倍/6倍の中から選択します。

「+ / -」ボタンを押して設定します。



設定メニュー - プレーヤー

## コントロール設定 [Control]

### 3 VOICE RECORDING MODE (音声録音設定)

音声を録音するときの音声品質を調節します。

「メニュー」ボタンを押してAGCのON/OFFを選択します。

「◀◀ / ▶▶」ボタンを押してQUALITYを選択します。



AGC ON : 音声録音の時、録音レベルが自動的に制御され、遠く離れた場所からの録音の質が向上します。

AGC OFF : AGC (自動利得制御) を起動しない。

QUALITY : 音声録音品質の品質をLOW/MIDDLE/HIGHから選択します。

## コントロール設定 [Control]

### 4 VOICE AUTO DETECT (音声自動認識)

音声録音[VOICE REC]機能は、無音状態になると自動的に一時停止します。これは、長時間にわたる録音の場合にメモリの節約になります。

「+ / -」ボタンを押してDETECTION TIME/ LEVELを選択します。「◀▶」ボタンを押して値を設定します。

OFF : Voice Auto Detectionを無効にします。

DETECTION LEVEL : 録音を開始するのに必要なサウンドの相対レベルを設定します。(レベル1-レベル10)

DETECTION TIME: 録音が一時停止に至るまでの無音状態(下のスライダー)の秒数を設定します。(1~10秒)



## コントロール設定 [Control]

### 5 PLAYBACK SPEED (再生速度)

通常再生する曲の再生スピードを[SLOW]から[FAST]の-9から+9のスピードレベルの範囲で設定できます。

「◀▶」ボタンまたは「+ / -」ボタンを押して設定します。

-9 : 非常に遅い

0 : 標準

+9 : 非常に速い

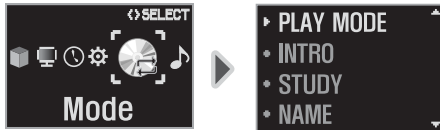




river

設定メニュー - プレーヤー

## 再生モード設定 [Mode]



### 1 | PLAY Mode (再生モード)

再生モードの一覧が表示されます。  
「+/-」ボタンを押してモードを選択し、「メニュー」ボタンを押して選択を確定します。  
(それぞれのモードの詳細については、35ページを参照してください。)



設定メニュー - プレーヤー

## 再生モード設定 [Mode]

### 2 | INTRO (イントロ)

「⏮/⏭」もしくは「+/-」ボタンを押して設定します。

OFF : イントロモードを設定しない。  
ON : 各曲の最初の10秒を順番に再生します。  
HIGHLIGHT : 各曲の1分からの10秒を順番に再生します。



### 3 | STUDY (学習機能)

「+/-」ボタンを押して設定します。

再生中に⏮または⏭を1回スライドさせると、現在の曲が設定した時間分先か前に移動します。  
OFF : Study Modeが無効になります。  
1~60秒の範囲で設定します。



## 再生モード設定 [Mode]

### 4 NAME (名前の入力)

ユーザーの名前やカスタムテキストを入力できます。再生が停止すると、保存されたテキストが表示されます。



1 文字を選択する



2 カーソルを移動する



3 文字を入力する



4 文字を削除する



5 文字の種類を変更する



6 保存して終了する





設定メニュー - プレーヤー

# サウンド設定 [Sound]



## 1 EQ SELECT (EQ選択)

EQの種類を選択します。

「◀◀/▶▶」ボタンまたは「+/-」ボタンを押してEQの種類を選択し、「メニュー」ボタンを押して確定します。

プリセットEQ

ROCK、JAZZ、CLASSIC、UBASS、METAL、NORMAL

カスタマイズEQ (値を設定してからご使用ください。)

XTREMEQ、XTREM3D



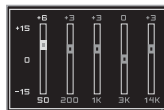
設定メニュー - プレーヤー

# サウンド設定 [Sound]

## 2 Xtreme EQ

音質をお好みに応じて調節できます。

5つの周波数帯域ステップがあり、それぞれ-15dBから+15dBまで3dB単位で設定します。

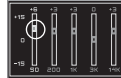


## Xtreme EQの設定方法

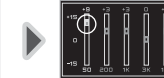
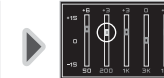
1. 周波数を選択



2. レベルを調節



3. 設定を保存して終了します。



## サウンド設定 [Sound]

## 3 Xtreme 3D

3Dサウンドのレベル (Minimum、NaturalおよびMaximum) を調節できます。Bass Boostまたは3D EQを選択して、3Dサウンドを拡張できます。

「◀▶」ボタンまたは「+/-」ボタンを押して3Dサウンドのレベルを設定します。「メニュー」ボタンを押してDBE/3DEQを選択します。



## 4 DBE SETTING (DBE設定)

Bass Center Bandレベル (帯域1~4) を選択できます。また、Bass Boostゲインも、0~15dBの範囲内で3dB単位で設定できます。

DBE(Dynamic Bass Enhancement)はXtreme 3Dの使用時に機能し、中低域の周波数を強調します。

「+/-」ボタンでBAND/GAINを選択し、「◀▶」ボタンで値を設定します。

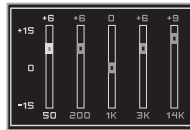


## サウンド設定 [Sound]

## 5 3D EQ SETTING (3D EQ設定)

サウンドをお好みに応じて調節できます。5つの周波数帯域ステップがあり、それぞれ-15dBから+15dBまで3dB単位で設定します。

「◀▶」ボタンを押して周波数を選択し、「+/-」ボタンを押して値を設定します。



## 6 Sound BALANCE (サウンドバランス)

サウンドの出力を右、左、中央にバランスを取ることができます。[LEFT]20に寄せると、左側から出力され、[RIGHT]20に寄せると、右側から出力されます。デフォルト設定は0で、サウンドがイヤフォンの両方から同じレベルで出力されます。

「◀▶」または「+/-」ボタンを押して設定します。



## サウンド設定 [Sound]

### 7 EQ LIMIT (EQ制限設定)

「⏮ / ⏭」または「+/-」ボタンを押して設定します。

ON : イコライザ周波数の制御を制限し音声の歪みを防止します。

OFF : オリジナルサウンドをお楽しみいただけますが、サウンドに歪みが生じることがあります。



### 8 BEEP VOLUME (警告音ボリューム)

「⏮ / ⏭」または「+/-」ボタンを押して設定します。

警告音のオン/オフと、オンの場合のレベルを設定します。  
オフにするには[0]にします。



## サウンド設定 [Sound]

### 9 Sound FADE IN (サウンドフェードイン)

「⏮ / ⏭」または「+/-」ボタンを押して設定します。

オンにしておくと再生開始時、ボリュームが徐々に大きくなり突然の大音量を防止します。



## 第 6 章



### I iriver Music Managerを使用する I

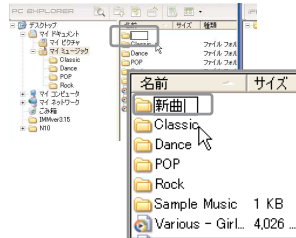
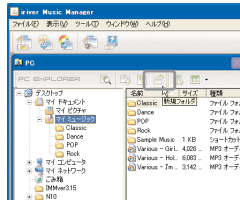
ファイル/フォルダを管理する.....	56
ウィンドウの表示を変更する.....	66
ウィザードを使用する.....	68
ファームウェアアップグレードする.....	73
フォーマットする.....	73
追加機能.....	76
ヘルプを使用する.....	77

iriver Manager のMacでの使用方法.....	80
--------------------------------	----



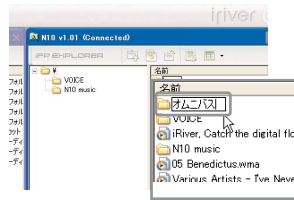
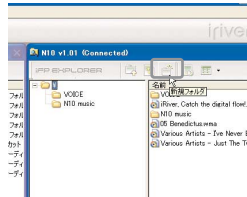
## iriver Music Managerを使用する - ファイル/フォルダを管理する PCに新規フォルダを作成する (PCウィンドウ)


- 1 [新規フォルダ]アイコンをクリックするか、ファイルメニュー内の[新しいフォルダ]を選択して新規のフォルダを作成します。
- 2 新規フォルダが作成されます。新規フォルダの名前を入力して、「Enter」を押します。



## iriver Music Managerを使用する - ファイル/フォルダを管理する プレーヤーに新規フォルダを作成する (プレーヤーウィンドウ)

- 1 [新規フォルダ]アイコンをクリックするか、ファイルメニュー内の[新しいフォルダ]を選択して新規のフォルダを作成します。
- 2 新規フォルダが作成されます。新規フォルダの名前を入力して、「Enter」を押します。

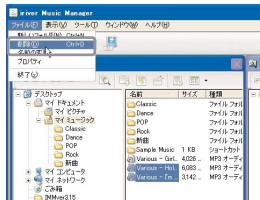
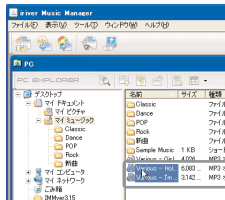


 ルート (¥) フォルダから始めて最大で8レベルのサブフォルダを使用できます。

## iriver Music Managerを使用する - ファイル/フォルダを管理する

### PCからフォルダまたはファイルを削除する

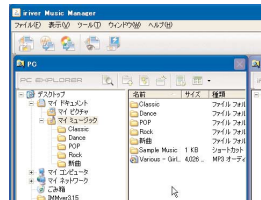
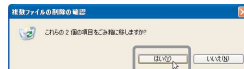
- 1 削除するファイルまたはフォルダを選択します。
- 2 ファイルメニューで「削除」を選択してファイルを削除します。



## iriver Music Managerを使用する - ファイル/フォルダを管理する

### PCからフォルダまたはファイルを削除する

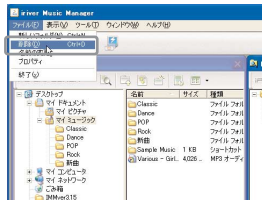
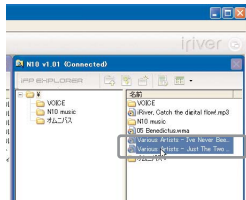
- 3 アラートディスプレイの【はい】をクリックして削除します。
- 4 ファイルが削除されます。



iriver Music Managerを使用する - ファイル/フォルダを管理する

## プレーヤーからフォルダまたはファイルを削除する

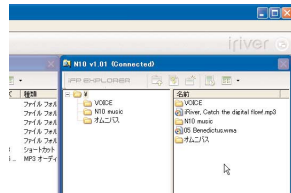
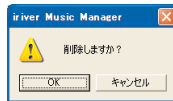
- 1 削除するファイルまたはフォルダを選択します。
- 2 ファイルメニューで[ファイル]-[削除]を選択し、ファイルを削除します。



iriver Music Managerを使用する - ファイル/フォルダを管理する

## プレーヤーからフォルダまたはファイルを削除する

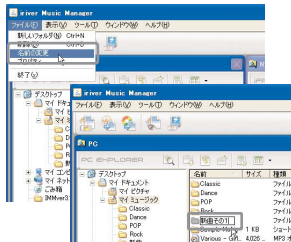
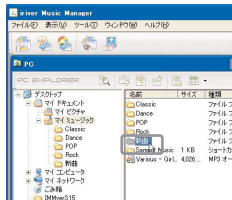
- 3 [OK] をクリックして削除します。
- 4 ファイルが削除されます。



## iriver Music Managerを使用する - ファイル/フォルダを管理する

### PC上でフォルダ/ファイルの名前を変更する

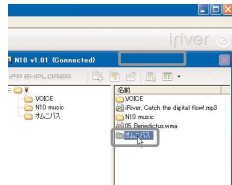
- 1 名前を変更するフォルダ/ファイルを選択します。
- 2 [ファイル]-[名前の変更]を選択し、新しい名前を入力後「Enter」を押します。



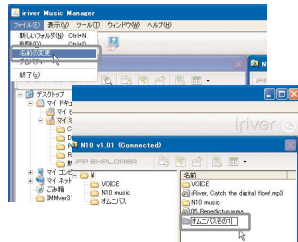
## iriver Music Managerを使用する - ファイル/フォルダを管理する

### プレーヤー上でフォルダ/ファイルの名前を変更する

- 1 名前を変更するフォルダ/ファイルを選択します。
- 2 [ファイル]-[名前の変更]を選択し、新しい名前を入力後「Enter」を押します。



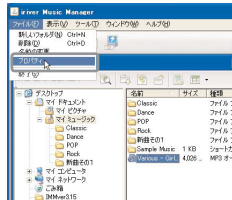
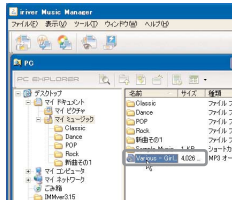
ファイルの拡張子を変更できません。





## iriver Music Managerを使用する - ファイル/フォルダを管理する ファイルのプロパティを表示する (PC)

- 1 表示するフォルダ/ファイルを選択します。
- 2 ファイルメニューから[ファイル]-[プロパティ]を選択し、ファイルのプロパティを表示します。



## iriver Music Managerを使用する - ファイル/フォルダを管理する ファイルのプロパティを表示する (PC)

- 3 ファイルのプロパティが表示されます。



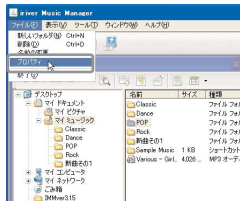
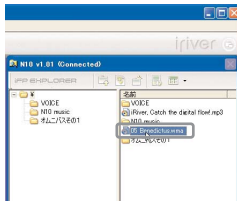
＜選択したファイルのプロパティ＞



＜選択したフォルダのプロパティ＞

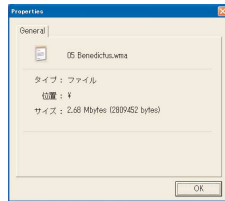
## iriver Music Managerを使用する - ファイル/フォルダを管理する ファイルのプロパティを表示する（プレーヤー）

- 1 表示するフォルダ/ファイルを選択します。
- 2 ファイルメニューから[ファイル]-[プロパティ]を選択し、ファイルのプロパティを表示します。



## iriver Music Managerを使用する - ファイル/フォルダを管理する ファイルのプロパティを表示する（プレーヤー）

- 3 ファイルのプロパティが表示されます。

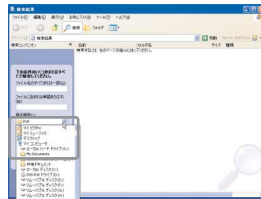
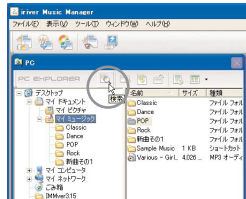


<選択したフォルダのプロパティ>



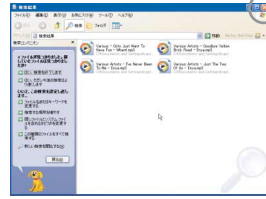
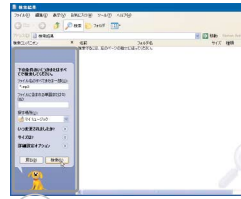
## iriver Music Managerを使用する - ファイル/フォルダを管理する 音楽ファイルの検索

- 1 PCのウィンドウ上にある[検索]をクリックします。
- 2 検索するドライブかフォルダを選択します。



## iriver Music Managerを使用する - ファイル/フォルダを管理する 音楽ファイルの検索

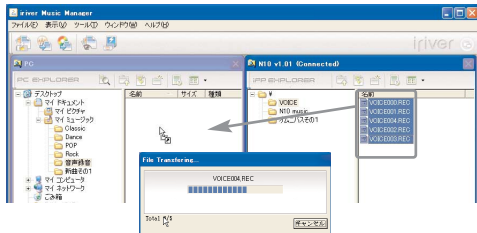
- 3 検索条件を入力後、[検索]をクリックします。
- 4 検索結果が表示されます。「閉じる」ボタンをクリックし、終了します。



注意  
検索のインターフェースはお使いのWindowsのバージョンによって異なります。

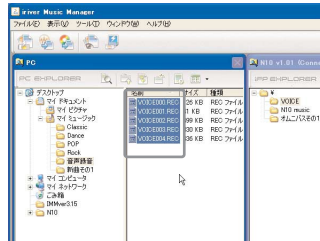
## iriver Music Managerを使用する - ファイル/フォルダを管理する PCへアップロードする

- 1 PCへ転送したいプレーヤー上のフォルダまたはファイルを選択します。  
クリックとドラッグでフォルダまたはファイルをPC上の希望する位置に移動します。  
アップロードが進行します。



## iriver Music Managerを使用する - ファイル/フォルダを管理する PCへアップロードする

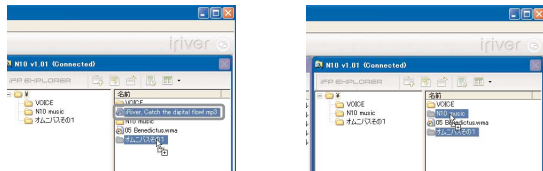
- 2 アップロードが完了します。



- 音楽形式のファイル (MP3、WMA、ASF) は、  
現行の著作権ガイドラインの規定により、プ  
レーヤーからPCにアップロードすることが禁  
止されています。
- お使いのPCに画像や録音ファイルまたはいく  
つかのデータファイルをアップロードすること  
ができます。
- プレーヤーからPCへの音楽ファイル (MP3、  
WMA、ASF) の転送は不可能です。

## iriver Music Managerを使用する - ファイル/フォルダを管理する プレイヤーのフォルダやファイルの位置を変更する

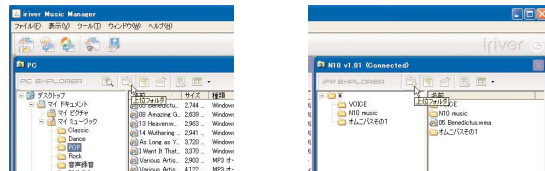
- 1 ドラッグ&ドロップでフォルダやファイルを希望の階層に移動します。



- ファイル1個またはフォルダ1個のみ移動が可能です。
- 2つ以上のファイルやフォルダを同時に移動できません。
- 名前によるファイルのソートはプレイヤーの[名前]をクリックします。

## iriver Music Managerを使用する - ファイル/フォルダを管理する 上位フォルダにフォルダに移動する (PCおよびプレイヤー)

- 1 iriver Music Managerのメニューバーの[上位フォルダ] 移動のアイコンをクリックします。

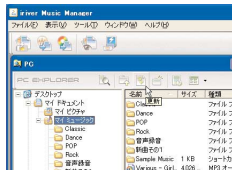


<PCで上のフォルダに移動する>

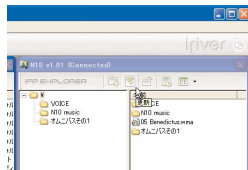
<プレイヤーで上のフォルダに移動する>

## iriver Music Managerを使用する - ファイル/フォルダを管理する 更新 (PCおよびプレーヤー)

- 1 [更新] アイコンをクリックしてPCやプレーヤーの内容を再表示します。



<PC内のフォルダの最新情報の表示>



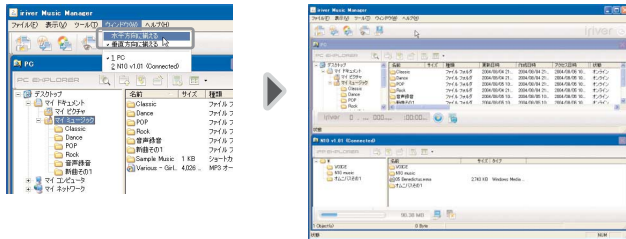
<プレーヤー内のフォルダの最新情報の表示>

## メモ ...



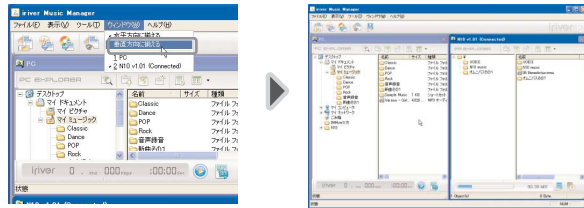
## iriver Music Managerを使用する - ウィンドウ表示 ウィンドウ

- 1 ウィンドウメニューの[水平方向に揃える]を選択すると、PCとプレーヤーのウィンドウを上下に表示します。



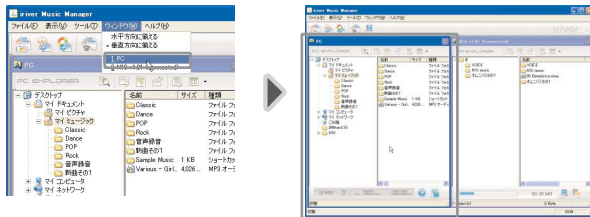
## iriver Music Managerを使用する - 表示 ウィンドウ

- 2 ウィンドウメニューの[垂直方向に揃える]を選択すると、PCとプレーヤーのウィンドウを左右に表示します。



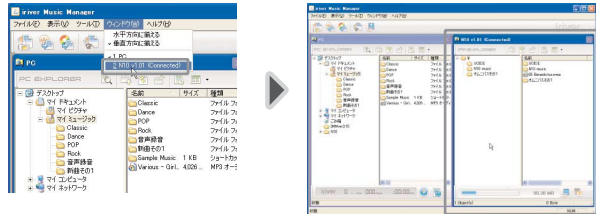
## iriver Music Managerを使用する - 表示 ウィンドウ

3 PC側のiriver ManagerをアクティブにするにはPCのウィンドウをクリックします。



## iriver Music Managerを使用する - 表示 ウィンドウ

4 プレーヤー側のiriver ManagerをアクティブにするにはN10のウィンドウをクリックします。



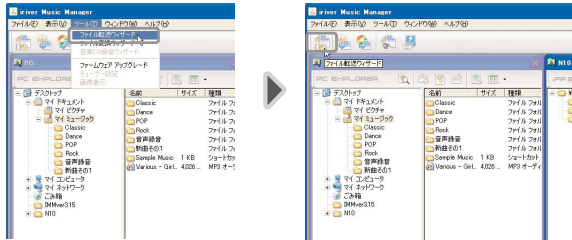


iriver Music Managerを使用する - ウィザード

## ファイル転送ウィザード

ファイル転送ウィザードは、プレーヤーに曲をコピーする際に役立ちます。

- 1 メニューの [ツール] - [ファイル転送ウィザード] かツールバーメニューの [ファイル転送ウィザード] アイコンを選択して、ファイルまたはフォルダを転送します。



iriver Music Managerを使用する - ウィザード

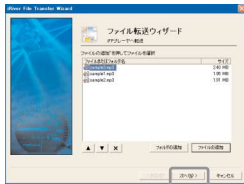
## ファイル転送ウィザード

- 2 [ファイル転送ウィザード] ウィンドウがPCに表示されます。転送するフォルダかファイルを選択後、[フォルダの追加]か[ファイルの追加]をクリックします。



## iriver Music Managerを使用する - ウィザード ファイル転送ウィザード

3 ファイルまたはフォルダを選択後、[次へ]をクリックします。



4 プレーヤーに転送したいフォルダかプレーヤーに作成したいフォルダを選択してから[次へ]をクリックします。



保存する場所を選択します。

新しいフォルダを作成します。



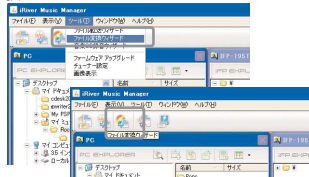
## iriver Music Managerを使用する - ウィザード ファイル転送ウィザード

5 ファイル転送が進行します。  
ファイル転送が完了したら[完了]をクリックします。

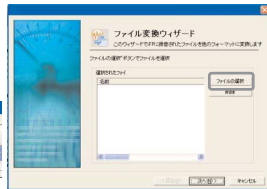


## iriver Music Managerを使用する - ウィザード ファイル変換ウィザード

1 メニューの[ツール]-[ファイル変換ウィザード]かツールバーメニューの[ファイル転送ウィザード]アイコンをクリックして、録音ファイルやMP3フォーマットをファイル変換します。



2 [ファイル変換ウィザード] ウィンドウが表示されます。[ファイルの選択] をクリックして、変換したいファイルを選択します。



ファイル変換ウィザードは音声録音したRECファイルをWAV形式に変換します。



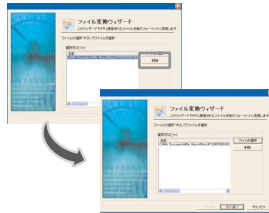
注意 変換する前に、必ずプレーヤーからPCに録音したRECファイルをアップロードしてください。

## iriver Music Managerを使用する - ウィザード ファイル変換ウィザード

3 ファイルを選択してから [開く] か [次へ] をクリックします。

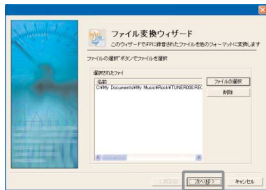


4 ファイル変換をキャンセルする際には、キャンセルしたいファイルを選択後、[削除] をクリックします。

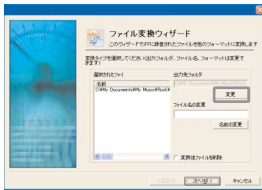


## iriver Music Managerを使用する - ウィザード ファイル変換ウィザード

5 選択したファイルを確認したら[次へ]をクリックします。



6 変換後の保存場所を変更したい場合には、[変更]をクリックします。

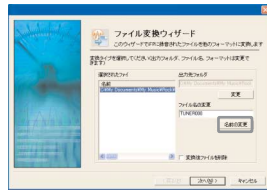


## iriver Music Managerを使用する - ウィザード ファイル変換ウィザード

7 変換後の保存場所を選択したら、[OK]をクリックします。



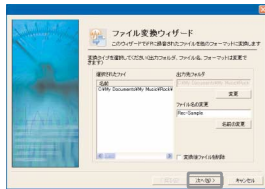
8 ファイルの名前を変更したい場合には、変更したいファイルを選択してから、新しいファイル名を入力します。



## iRiver Music Managerを使用する - ウィザード ファイル変換ウィザード

9 [名前の変更] をクリックします。

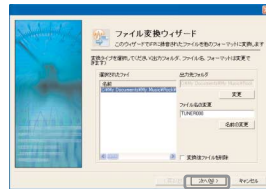
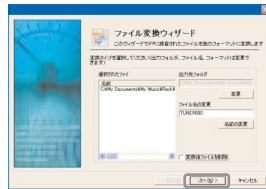
10 [OK] をクリックして確定します。



## iRiver Music Managerを使用する - ウィザード ファイル変換ウィザード

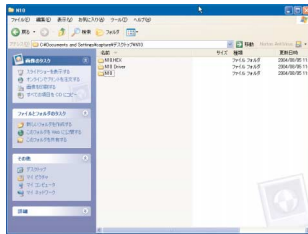
11 変換元のファイルを削除するかどうかを選択してから、[次へ]をクリックします。

12 ファイル変換が進行します。  
ファイル変換が完了したら[完了]をクリックします。



## iriver Music Managerを使用する ファームウェアアップグレード

- 1 [www.iriver.co.jp](http://www.iriver.co.jp)のウェブサイトからご使用のプレーヤーの最新のファームウェアをダウンロードします。ダウンロードしたファイルを解凍します。  
ダウンロードしたzipファイルを解凍して[N10.HEX]というファイルを作成します。



## iriver Music Managerを使用する ファームウェアアップグレード

- 2 メニューの [ツール] - [ファームウェアアップグレード] がツールボックスの [ファームウェアアップグレード] アイコンをクリックします。

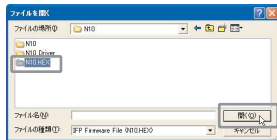


- 3 [アップグレード] をクリックします。

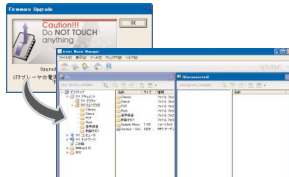


## iriver Music Managerを使用する ファームウェアアップグレード

- 4 [N10.HEX] をクリックし、次に [開く] をクリックします。



- 5 ファームウェア更新の進行中、以下のウィンドウが表示されます。プレーヤーの電源がオフになったら [OK] をクリックします。

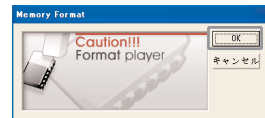
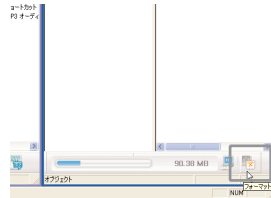


ファームウェアアップグレード中に、PCからプレーヤーを切断したり、プレーヤーから電池を取り出さないでください。

## iriver Music Managerを使用する フォーマット

フォーマットするとプレーヤーのメモリの中のファイルやフォルダはすべて消去されます。

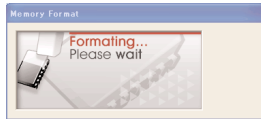
- 1 ツールボックスの [フォーマット] アイコンをクリックしてフォーマットします。 2 以下の警告が表示されます。 [OK] をクリックしてフォーマットします。



フォーマットをしてもファームウェアが古いバージョンに戻ることはありません。

## iriver Music Managerを使用する フォーマット

3 フォーマットが進行します。



4 フォーマットが完了しました。  
[OK]をクリックします。



メモ ...





iriver Music Managerを使用する - その他の機能

## PCで音楽ファイルを再生する

- 1 再生したいファイルを選択後、[音楽の再生]アイコンをクリックします。
- 2 デフォルトのメディアプレーヤーが開き、選択した曲の再生が開始されます。



プレイヤー内のファイルは再生できません。



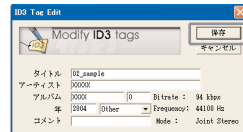
iriver Music Managerを使用する - その他の機能

## ID3タグの変更

- 1 MP3ファイルを選択後、[ID3タグの変更]アイコンをクリックします。
- 2 [保存] をクリックします。ID3タグの変更が完了しました。



タグ情報を入力します。



タグ情報を変更できるのは、PC上のMP3ファイルに限られます。

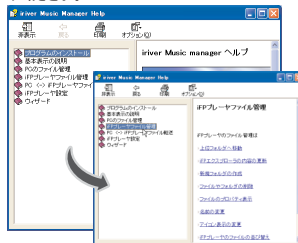
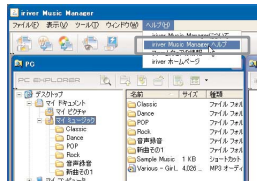
## iriver Music Managerを使用する - ヘルプを使用する iriver Music Managerヘルプ

- 1 [ヘルプ]-[iriver Music Managerについて]をクリックします。
- 2 iriver Music Managerのバージョン情報が表示されます。[OK] をクリックすると終了します。



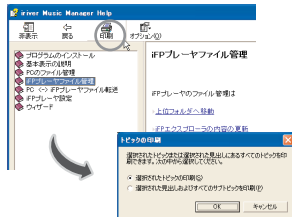
## iriver Music Managerを使用する - ヘルプを使用する iriver Music Managerヘルプ

- 1 メニューの[ヘルプ]-[iriver Music Managerヘルプ]をクリックします。
- 2 [iriver Music Manager]プログラムの使用方法についてのヘルプが表示されます。タイトルをクリックしてiriver Managerの機能の詳細をお読みください。



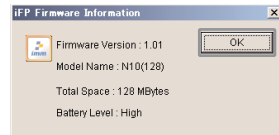
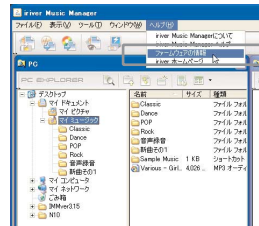
## iRiver Music Managerを使用する - ヘルプを使用する iRiver Music Managerヘルプの印刷

- 1 iRiver Music Managerヘルプの [印刷] アイコンをクリックします。印刷範囲を選択して [OK] をクリックします。
- 2 プリンタを選択後、[印刷] をクリックします。印刷を開始します。



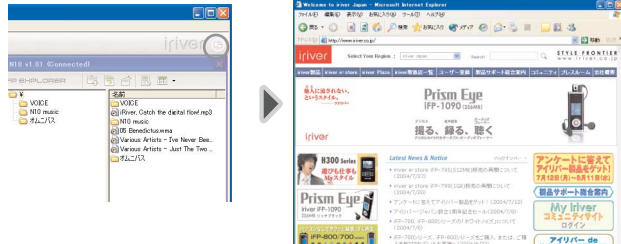
## iRiver Music Managerを使用する - ヘルプを使用する ファームウェア情報を表示する

- 1 メニューから[ヘルプ]-[ファームウェア情報]を選択します。
- 2 ファームウェアに関する情報が表示されます。[OK] をクリックすると終了します。



## iriver Music Managerを使用する - ヘルプを使用する iriverウェブサイトへ接続する

- 1 アイコンをクリックしてiriverウェブサイトへ接続します。



メモ ...



iriver Music Managerを使用する

## Macのソフトウェアをインストールする (Mac OS 9.2)

注

### 必要システム要件(MAC)

- Mac OS 9.2.2以上
- Mac OS 10.2以上
- CarbonLib 1.6以上

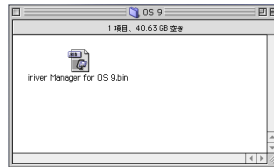
### CarbonLibの更新方法

- OS X : Apple Menu - System Preferences - System - Software Update
- OS 9 : コントロールパネル - ソフトウェアアップデート

iriver Music Managerを使用する

## Macのソフトウェアをインストールする(Mac OS 9.2)

- 1 インストールCDのMAC-OSフォルダにある「MAC OS → OS 9 → iriver Music Manager for Mac OS-9.BN」ファイルをデスクトップにコピーします。
- 2 「iriver Music Manager for OS-9.BIN」をダブルクリックして、iriver Music Manager用のVISEインストールファイルを解凍します。



iriver Manager for OS 9.bin



iriver Music Managerを使用する

## Macのソフトウェアをインストールする (Mac OS 9.2)

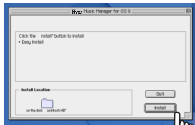
3 「VISE」アイコンをダブルクリックしてインストールを開始します。



iriver Music Manager for OS 9



4 インストールしたいフォルダを選択してから「Install」をクリックします。



iriver Music Manager

iriver Music Managerを使用する

## Macのソフトウェアをインストールする (Mac OS X)

1 インストールCDのMAC-OSフォルダにある「MAC OS - OS X」iriver Music Manager for OS X.dmg」をダブルクリックします。「iriver Music Manager」と呼ばれる暫定「ドライブ」アイコンが.dmgファイルによりマウントされます。



iriver Manager for OS X.dmg



2 iriver Music Managerのドライブを開いてiriver Music Managerのアイコンをドックまたはデスクトップに移動します。これでiriver Music Manager for OS Xが完了しました。



iriver Music Manager



iriver Music Manager



6 iMMを使用する

iriver Music Managerを使用する

## Macへ接続する

- 1 プレーヤーをMacに接続してからデスクトップ上にある[iriver Music Manager]アイコンを開きます。



iriver Music Managerを使用する

## iriver Music ManagerをMacで使用する

- 1 新しいフォルダを作成する  
iriver Music Managerの「新規フォルダ」アイコンをクリックします。
- 2 プレーヤーの更新  
プレーヤーの内容を表示するには「更新」アイコンをクリックします。

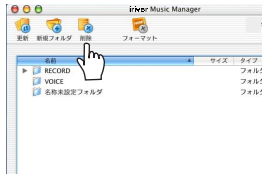


iriver Music Managerを使用する

## iriver Music ManagerをMacで使用する

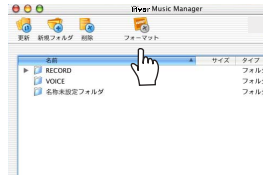
### 3 | フォルダまたはファイルを削除する

削除するファイルまたはフォルダを選択してから「削除」アイコンをクリックして削除します。



### 4 | プレーヤーのフォーマット

フォーマットを使用するとプレーヤーのメモリ上のすべてのファイルが削除されます。フォーマットを行うには「フォーマット」アイコンをクリックします。

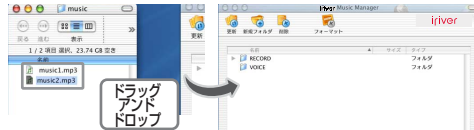


iriver Music Managerを使用する

## iriver Music ManagerをMacで使用する

### 5 | Macからダウンロードする

ダウンロードしたいファイルまたはフォルダを選択してからiriver Music Manager画面のダウンロードフォルダへドラッグアンドドロップで移動します。選択された曲は自動的にプレーヤーにダウンロードされます。



- 半角英数字127文字（日本語63文字）以上の名前のファイルは転送されません。
- パス名、ファイル名を含め半角英数字511文字以上のファイルは転送されません。
- ルートフォルダはファイルとフォルダの総数が1024に限定されています。サブフォルダにはファイル数の制約はありません。

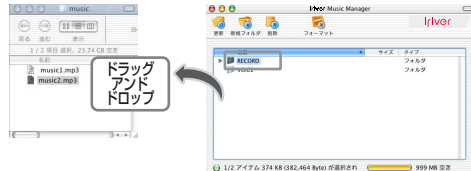


iriver Music Managerを使用する

## iriver Music ManagerをMacで使用する

### 6 Macへアップロードする

アップロードするファイルまたはフォルダを選択してからMac上のアップロードフォルダへドラッグアンドドロップで移動します。

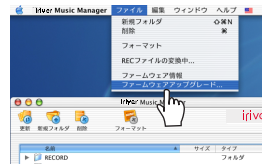


- 現存する著作権法によってプレーヤーからMacへの音楽ファイル（MP3、WMA、ASF）のアップロードは不可能です。
- 録音ファイルはMacにアップロードされると自動的にWAVフォーマットに変換されます。

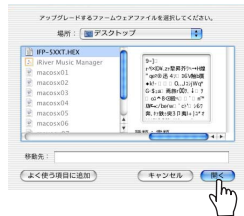
iriver Music Managerを使用する

## ファームウェアアップグレード

1 弊社のウェブサイトから最新ファームウェアをダウンロードします。ダウンロードしたzipファイルを解凍して[N10.HEX]というファイルを作成します。メニューの[ファイル]-[ファームウェアアップグレード]をクリックします。



2 更新するファイルを選択してから[開く]をクリックします。



## iriver Music Managerを使用する ファームウェアアップグレード

3 更新後はプレーヤーが自動的にオフになります。

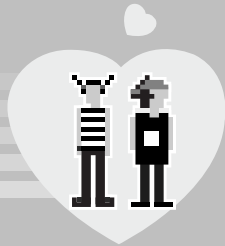


メモ ...



iriver

iriver



## 第 7 章



### Ⅰ その他 Ⅰ

注意 .....	88
トラブルシューティング .....	91

仕様 .....	92
----------	----



その他 - 安全に関する警告

**注意** 安全のために必ずお読みください。

製品の中にもものを入れないでください。

- 適切でないご使用はブレイヤーに損傷を与えます。



製品の上に重いものを置かないでください。

- 適切でないご使用はブレイヤーに損傷を与えます。



湿気のある場所やほこりっぽい場所、または煙のある場所には保管しないでください。

- 適切でないご使用はブレイヤーに損傷を与えます。



その他 - 安全に関する警告

**注意** 安全のために必ずお読みください。

水や他の液体に濡らさないでください。また、濡れてしまった場合にはすぐに乾いた柔らかい布で拭きとってください。

- 適切でないご使用はブレイヤーに損傷を与えます。



ブレイヤーをきれいにするために水や化学薬品を使用しないでください。表面をきれいにするためには柔らかい布をご使用ください。

- 適切でないご使用はブレイヤーに損傷を与えます。



化学薬品や合成洗剤は使用しないでください。製品の表面はがれたり、劣化させます。

- 適切でないご使用はブレイヤーに損傷を与えます。



その他 - 安全に関する警告

**注意** 安全のために必ずお読みください。

ボタンを強く押しすぎたり、製品の分解を試みないでください。

- 適切でないご使用はプレーヤーに損傷を与えます。



直射日光や暑すぎたり寒すぎる場所でのご使用はおやめください。

- 適切でないご使用はプレーヤーに損傷を与えます。



落としたり衝撃を与えたりしないでください。

- 適切でないご使用はプレーヤーに損傷を与えます。



その他 - 安全に関する警告

**注意** 安全のために必ずお読みください。

プレーヤーに強力な磁石を近づけないでください。

- 適切でないご使用はプレーヤーに損傷を与えます。



改造や分解をしないでください。

- 適切でないご使用はプレーヤーに損傷を与えます。



# その他 - 安全に関する警告

**注意** 安全のために必ずお読みください。

歩行中や特に横断歩道を渡る  
ときにはボリュームを下げて  
ください。



大きいボリュームでヘッド  
フォンやイヤフォンを使用し  
ないでください。  
医療専門家は、長時間連続し  
て大音響を聞かないよう忠告  
しています。  
●傷つく原因となる場合があります。



耳鳴りを感じたときにはボ  
リュームを下げるか使用をお  
やめください。  
医療専門家は、長時間連続し  
て大音響を聞かないよう忠告  
しています。



# その他 - 安全に関する警告

**注意** 安全のために必ずお読みください。

長時間大きい音で使用しない  
でください。  
医療専門家は、長時間連続し  
て大音響を聞かないよう忠告  
しています。



イヤフォンをソフトカバーで  
包むと快適です。カバーのご  
使用はお好みでお使いくださ  
い。



ヘッドフォンやイヤフォンの  
コードはいつでもご自分で管  
理ください。

- コードが様々なものに挟まれたりすると怪我や破損の原因となります。



## トラブルシューティング

障害	解決策
電源がオンにならない	<ul style="list-style-type: none"> <li>● バッテリーが不足していないか確認してください。</li> </ul>
音が聞こえない、または再生中に歪みが生じる	<ul style="list-style-type: none"> <li>● [VOLUME]が[0]に設定されていないかどうか確認してください。</li> <li>● プラグが汚れていないかどうか確認してください。乾いた柔らかい布でプラグを拭いてください。</li> <li>● 音楽ファイルが破損していると、雑音が聞こえたり、音が途切れる場合があります。PCで問題のファイルを聞いて、破損していないかどうか確認してください。</li> </ul>
画面の文字が異常	<ul style="list-style-type: none"> <li>● [SETUP MENU] - [General] - [LANGUAGE]を開き、言語が正しく選択されているか確認します。（43ページを参照してください）</li> </ul>

## トラブルシューティング

障害	解決策
MP3ファイルのダウンロードに失敗した	<ul style="list-style-type: none"> <li>● バッテリーが不足していないか確認してください。</li> <li>● PCとプレーヤーを結ぶUSBケーブルが正しく接続されているか確認してください。</li> </ul>
プレーヤーが充電されない	<ul style="list-style-type: none"> <li>● バッテリーが十分に充電されている。十分に充電された電池は、それ以上の充電を受け入れません。</li> <li>● USBケーブルが正しく接続されているか確認してください。</li> </ul>





追加情報  
仕様

分 類	項 目	仕 様		
音声	周波数範囲	20 Hz ~ 20 KHz		
	ヘッドホン出力	(L) 18 mW + (R) 18 mW (16Ω)最大音量時		
	S/N比	90 dB(MP3)		
ファイルタイプ	ファイルタイプ	MPEG 1/2/2.5 Layer 3、WMA、ASF		
	ビットレート	8 Kbps ~ 320 Kbps		
タグ情報		ID3 V1、ID3 V2 2.0、ID3 V2 3.0、ID 3 V2 4.0		
画面		16 gray 有機 EL ディスプレイ		
言語		40言語		
音声録音		約9時間(32Kbps、 128 MB)	約18時間(32Kbps、 256 MB)	約36時間(32Kbps、 512 MB)
最長再生時間		約11時間 (128 kbps、MP3、ボリューム : 20、EQ ノーマル、LCD オフ)		
再生時間 (標準使用)		約7時間 (192 kbps、MP3、ボリューム 20、EQ Xtreme 3D、30分後 LCD オフ)		
寸法		49,8(縦) x 27,2(横) x 13,3(幅) mm (本体) 62,5(縦) x 27,2(横) x 13,3(幅) mm (タイプA - キャップを含む)		
重量		22g(充電池含む、本体のみ) 28,5g(充電池含む、タイプ B - キャップを含む)		
電源		リチウムポリマー充電池		
動作温度		-5℃ ~ 40℃		

## 1. 保証書の記入事項

本製品のパッケージには、保証書が同梱されております。お買い上げの際は必ず販売店より【購入日】と【販売店印】欄などの記入をお受けください。

保証書は再発行いたしませんので大切に保管してください。また、保証書には保証規定が記載されていますのでよくお読みください。

## 2. 修理をご依頼の前に

本取扱説明書のトラブルシューティング、ホームページのFAQをよくお読みいただき、それでも解決しない場合にはアイリバー・ジャパン サポートセンターまでご相談ください。





**アイリバー・ジャパン サポートセンター**  **0570-002-220**

受付時間：**10:00～19:00**（日・祝祭日、年末年始を除く）  
ホームページアドレス：<http://www.iriver.co.jp>

E-mailでのお問い合わせは  
ホームページのメールフォームを  
ご利用ください

〒101-0052 東京都千代田区神田小川町2-2-8 天下堂ビル2F

誠に恐れ入りますが、年末年始などのサポートセンター休業日にはお電話をお受けできない場合もございますのであらかじめご了承ください。また、サポートセンターの電話が通話中の場合、誠に恐れ入りますがしばらくたってからおかけ直しいただけますようお願い申し上げます。

## ＜ご注意＞

©本製品で記録したものを私的な目的以外で、著作権者およびほかの権利者の承諾を得ずに複製、配布、配信することは著作権法および国際条約の規定により禁止されています。©本製品でのご使用により生じたその他の機器やソフトの損害に対し、当社では一切の責任を負えませんのであらかじめご了承ください。©本製品およびパソコンの不具合により音楽データが破損、または消去された場合のデータ内容の補償はご容赦ください。©イヤホン使用時には、周囲の音が聞こえにくくなりますので、自転車や自動車などの乗り物を運転するときや、道路を横断するときなどは絶対にお使いにならないでください。また、音量を上げすぎて、周囲の迷惑にならないようにご注意ください。©本製品に関するお問い合わせ、サポート、およびカタログ掲載内容については国内限定とさせていただきます。©記載の外観、および仕様は、改善等のため予告なく変更される場合があります。

## ＜商標について＞

- © iriverは、大韓民国およびその他の国におけるiriver Limitedの登録商標であり、ライセンスに基づき使用されます。
- © Microsoft Windows MediaおよびWindowsロゴは、米国およびその他の国におけるMicrosoft Corporationの商標または登録商標です。
- © その他記載のシステム名、製品名および会社名は各開発メーカーの商標または登録商標です。

iriver

<http://www.iriver.co.jp>