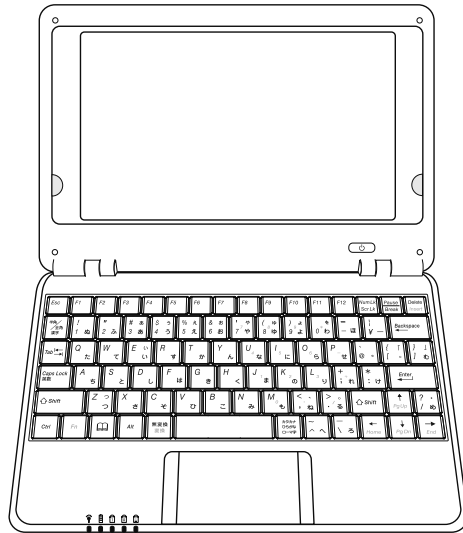


# Lyumo book

## 取扱説明書



### 重要

ご使用になる前に必ずこの取扱説明書をお読みにになり、正しく安全にお使いください。  
お読みになった後も、いつでも見れる場所に大切に保管してください。

## 商標と著作権

- ①本書の内容の一部または全部を無断で転載する事を禁じます。
- ②本書の内容および含まれている情報は、予告なく変更される事があります。
- ③本書の内容には万全を期しておりますが、万一ご不審な点や誤り、記載漏れなどがございましたら、iriver サポートセンターまでご連絡ください。
- ④当社では、本製品を運用した結果の影響につきましては、③項にかかわらず責任を負いかねますのでご了承ください。
- ⑤本書内で指示されている内容には、必ず従ってください。本書に記載されている内容を無視した行為や誤った操作によって生じた障害および損害については、保証期間内であっても責任を負いかねますのでご了承ください。
- ⑥ Microsoft および Windows のロゴは米国およびその他の国における Microsoft Corporation の商標または登録商標です。

### ⚠ 注意

- 本製品のご使用により生じたその他の機器やソフトの損害に対し、当社では一切の責任を負えませんが、あらかじめご了承ください。
- 本製品の不具合によりデータが破損、または消去された場合のデータ内容の補償はご容赦ください。

# もくじ

Chapter1 はじめに.....	1
安全にご使用いただくために.....	1
標準付属品 .....	4
Chapter2 電源を入れる前の準備.....	5
各部の名称と機能.....	5
●前面 .....	5
●左側面.....	5
●後面 .....	6
●右側面.....	6
Chapter3 基本操作.....	7
起動と終了.....	7
キーボードの名称と機能.....	9
タッチパッド & クリックボタンの使い方 .....	11
Chapter4 Lyumo book を使おう！ .....	13
アプリケーションと設定 .....	14
●インターネット.....	14
●Email.....	17
●インスタントメッセージ.....	22
●ファイルマネージャー .....	24
●ワープロ .....	25
●表計算.....	29
●PDF リーダー .....	32
●デ辞蔵.....	33
●電卓 .....	34
●カレンダー .....	35
●ペインティング.....	38
●ボイスレコーダー .....	40
●メディアプレイヤー.....	41
●イメージビューアー .....	43
各種設定 .....	44
●デスクトップ言語設定 .....	45
●ライブアップデート.....	46
●無線 LAN 設定 .....	47

●有線 LAN 設定 .....	49
●ブロードバンド設定.....	50
●日時設定 .....	51
●サウンド設定 .....	52
●システム情報 .....	52
Chapter5 故障かな？と思ったら .....	53
Chapter6 クリーニング .....	55
Chapter7 製品仕様 .....	56
Chapter8 お客様サポート .....	57





## 安全にご使用いただくために

ご使用になる前に、次の注意事項をよくお読みになり必ずお守りください。

### 警告表示について

本書では、次のような表示をしています。表示の内容をよく理解してから本文をお読みください。

 <b>警告</b>	この表示を無視して、誤った取り扱いをすると、人が死亡または重傷を負う可能性が想定される内容を示しています。
 <b>注意</b>	この表示を無視して、誤った取り扱いをすると、人が傷害を負う可能性が想定される内容および物的損害のみの発生が想定される内容を示しています。

ご使用になる前に、次の注意事項をよくお読みになり必ずお守りください。万一異常が発生したら、iriver サポートセンターにご連絡ください。

### 警告



プラグを  
抜く

煙が出る・変な臭いや音・手で触れないほど熱いなど異常が発生したときは、すぐに本機の電源を切り電源プラグをコンセントから抜いてください。そのまま使用すると火災や感電ややけどまたは故障の原因となります。



分解禁止

本機を改造・分解しないでください。火災や感電または故障の原因となります。



禁止

本機の内部に次のような異物を入れないでください。  
金属物、水などの液体、燃えやすい物、薬品など。  
回路がショートして、火災や感電または故障の原因となります。



水場での  
使用禁止

風呂場など水が入ったり、濡れたりする場所で使用しないでください。火災や感電の原因となります。



禁止

不安定な場所に置かないでください。落下等によりけがの原因となります。



接触禁止

雷が鳴り出したら、本機や本機に接続されているケーブル類（AC アダプタ、USB ケーブルなど）に触れたりしないでください。また、機器の接続や取り外しをしないでください。落雷による感電の恐れがあります。

## Chapter1 はじめに

### 警告



電源は AC100V(50/60Hz) を使用してください。異なる電圧で使用すると火災や感電または故障の原因となります。

指示に従う



禁止

AC アダプタは付属のものを使用し、取り扱う際は次の点をお守りください。火災や感電の原因となります。

- ・折れ曲がった状態や束ねた状態で使用しない
- ・付け根の部分を無理に曲げない
- ・重いものを乗せない
- ・布などでくるまない
- ・屋外で使用しない
- ・水などの液体がかかる場所で使用しない
- ・濡れた手でさわらない



禁止

液晶パネルの表面を強く押したり、傷つけたりしないでください。万一液晶パネルが破損し、内部から漏れた液体が目や口、皮膚や衣服に付着した場合は、すぐに大量の水で洗浄してください。飲み込んでしまった場合は、すぐに洗浄し、大量の水を飲ませてから吐き出させ、その後医師の手当てを受けてください。そのまま放置すると中毒を起こす恐れがあります。

### 注意



禁止

次のような場所に置いて使用しないでください。火災や感電や火傷または故障の原因となることがあります。

- ・湿気やほこりの多い場所
- ・調理台や加湿器のそばなど油煙や湯気があたる場所
- ・直射日光や照明光が直接画面にあたる場所
- ・熱器具の近く
- ・布製品の上
- ・膝の上



禁止

本機の上に物を乗せないでください。破損や故障の原因となることがあります。



禁止

AC アダプタのプラグにほこりがたまっただまの状態で使用しないでください。火災や感電の原因となることがあります。



禁止

AC アダプタをタコ足配線にしないでください。コンセントが加熱し、火災の原因となることがあります。

### 注意



長時間使用しないときは電源プラグを抜いてください。絶縁劣化による漏電火災の原因となることがあります。

指示に従う

---

### 健康上の注意



禁止

- 液晶画面を長時間継続して見ないでください。
- キーボードを長時間継続して使用しないでください。

長時間使用すると、目の疲れ・視力低下・腕や手首が痛くなることがありますので、休息をとることをお勧めします。休息しても不快感が取れない場合は、医師に相談してください。

---



指示に従う

---

ヘッドフォンを使用する場合は、音量を上げすぎないように注意してください。大きな音量で長時間使用すると、聴力に悪い影響を与えることがあります。

## Chapter1 はじめに

この度は Lyumo book をお買い上げいただきありがとうございます。この「取扱説明書」では製品の操作方法と機能についてご紹介しています。

正しく安全にお使いいただくため、ご使用前に必ず「安全にご使用いただくために」および「取扱説明書」の内容をよくお読みください。

※お買い上げ後初めて使用する場合、長時間使用しなかった場合は必ず充電してご使用ください。

## 標準付属品

Lyumo book（本体）の他に下記が付属されています。

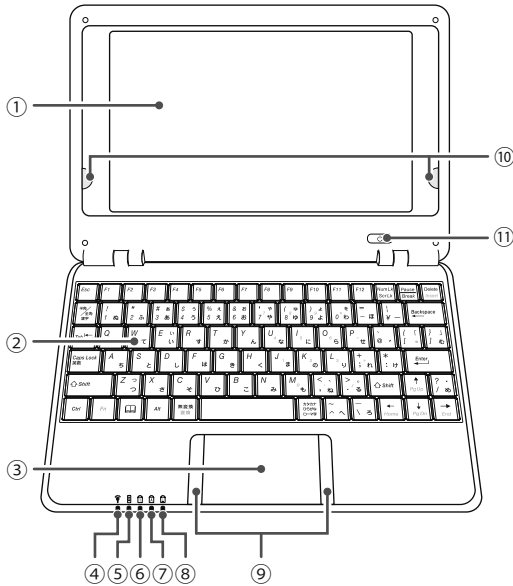
- AC アダプタ \*
- 取扱説明書＋保証書（本書）

**補足** \* 付属の AC アダプタは本製品専用です。他の機器に使用しないでください。

また付属以外の AC アダプタをお使いになる場合、サポート及び保証の対象外となります。

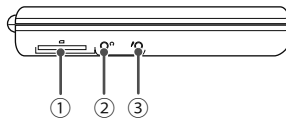
## 各部の名称と機能

### ●前面



- ① 液晶パネル：コンピュータからの出力を表示します。
- ② キーボード：コンピュータへデータを入力します。
- ③ タッチパッド：マウスのように機能するタッチセンサーポインティングデバイスです。
- ④ 電源インジケータ (■)：電源がオンされている時に点灯します。
- ⑤ 充電インジケータ (✦)：バッテリー充電中に赤色ランプが点灯します。
- ⑥ Num Lock (■)：オンの時にランプが点灯し、キーパッドが数字モードになります。
- ⑦ Caps Lock (■)：オンの時にランプが点灯し、大文字入力になります。
- ⑧ Scroll Lock (■)：オンの時にランプが点灯し、対応のソフトで特定の操作を行えます。
- ⑨ クリックボタン (左右)：マウスの左右ボタンのように機能します。
- ⑩ スピーカー：コンピュータからの音声を出力します。
- ⑪ 電源ボタン (■)：電源をオンします。

### ●左側面

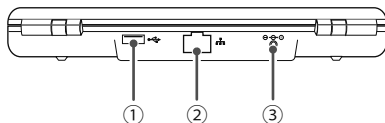


- ① 拡張メモリスロット：SD カードを挿入します。  
対応 SD カード：SD/SDHC カード（16GB まで）  
(全ての SD/SDHC カードが使用できることを保証するものではありません。)
- ② ライン出力端子：ライン出力オーディオ機器を接続します。(例：スピーカー、ヘッドフォン)
- ③ マイク入力端子：外部マイクを接続します。

## Chapter2 電源を入れる前の準備

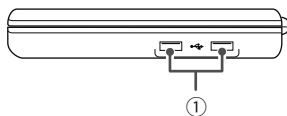
---

### ●後面



- ① USB ポート：USB1.1 に対応した機器を接続します。（例：マウス等）
- ② LAN ポート：10Mbps・100Mbps に対応した LAN ケーブルを接続します。
- ③ DC 入力端子：電源コードを接続します。

### ●右側面

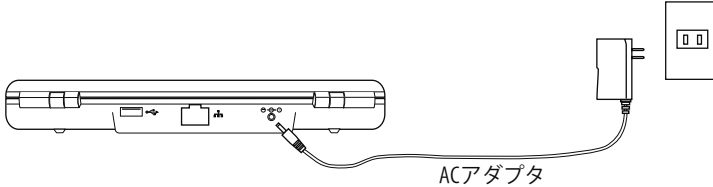


- ① USB ポート：USB1.1 に対応した機器を接続します。（例：マウス等）

## 起動と終了

### ● 電源を入れる

- 1.AC アダプタを本体の DC 入力端子に接続します。
- 2.AC アダプタのプラグをコンセントに接続します。



3. 電源ボタンを約 2 秒間押します。
4. 起動すると液晶パネルに下記画面が表示されます。この画面のことをデスクトップといいます。



- : AC アダプタが接続されて入る時に表示されます。
- : バッテリーを使用している時に表示されます。
- : 無線 LAN を使用している時に表示されます。
- : 無線 LAN を使用していない時に表示されます。
- : 有線 LAN を使用している時に表示されます。
- : 有線 LAN を使用していない時に表示されます。
- : キーボードを示しています。お好みの入力方法を選択することができます。
- : SD カードを挿入すると表示されます。
- : USB ドライブを接続すると表示されます。
- : アプリケーションソフトのアップグレード情報を検索し、アップグレードを行うことができます。(ライブアップグレード)

### 【USB ドライブの取り外しについて】

- ① デスクトップの右下に表示されている USB アイコンをクリックし、「USB ドライブの取り外し」をクリックします。




- ② USB アイコンが消えたら、USB ドライブを取り外します。

\* 必ず「USB ドライブの取り外し」を行ってから USB ドライブを取り外してください。行わないまま取り外すと保存されていた情報等が消失することがあります。

## Chapter3 基本操作

---


### ● 電源を切る

1. デスクトップ左下の  電源オフボタンをクリックします。
2. 下記画面が表示されますので、終了するには [ 電源を切る ] ボタンをクリックします。



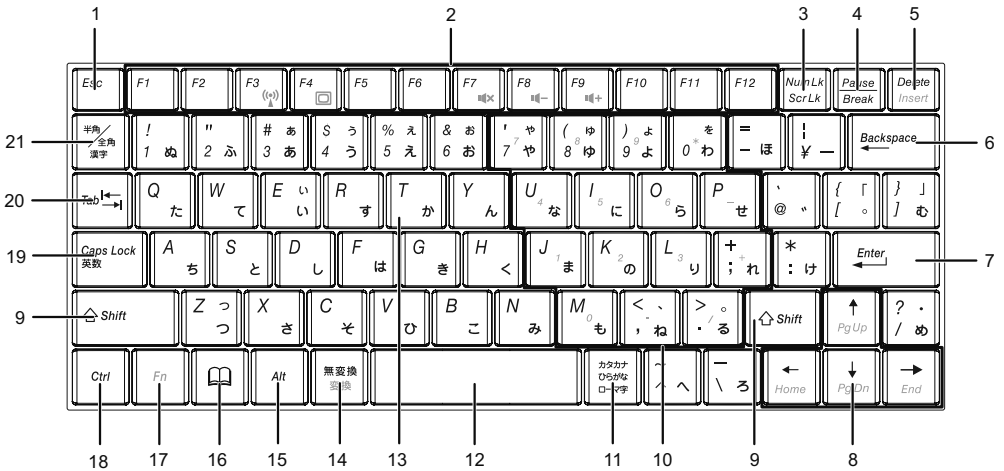
#### 【フリーズしてしまった場合】

キーボードや画面操作ができなくなってフリーズしてしまった場合は、電源ボタンを約 2~3 秒間押します。(強制終了)

-  **注意** この操作は、緊急時以外は行わないでください。システムが破損する恐れがあります。  
また、強制終了後は再度電源を入れ、正常に起動することを確認してください。



## キーボードの名称と機能



No.	キー	機能
1	Esc	現在の操作を取り消して、1つ前の操作に戻るときなどに使用します。
2	ファンクション	アプリケーションによって機能を割り当てることができます。
3	NumLock/ScrLock	[Fn] キーを押しながら [NumLock] キーを押すと、テンキーが入力できるようになります。再度押すと解除できます。
4	Pause/Break	操作を一時的に止めるときに使用します。
5	Delete	削除キーです。カーソルの右側にある文字を消したり、選択したテキストやアイテムを削除する時に使用します。
6	Backspace	後退キーです。カーソルの左側にある文字を削除したり、選択したテキストやテキストやアイテムを削除する時に使用します。
7	Enter	設定の決定やアプリケーションの実行などに使用します。
8	カーソル	カーソルを ↑ ↓ ← → に移動させる時などに使用します。
9	Shift	[Shift] キーを押しながら英字を入力すると、大文字、小文字が反転します。他のキーと組み合わせて使用し、特殊な操作をする時に使用します。
10	テン	[Fn] キーを押しながら [NumLock] キーを押すと、テンキーが入力できるようになります。NumLock が解除されている時は、[文字入力] キーとして使用します。

## Chapter3 基本操作

11	カタカナ / ひらがな / ローマ字	日本語入力システムがオンの時は、[Alt] キーを押しながら [カタカナ / ひらがな / ローマ字] キーを押すたびに、かな入力 / ローマ字入力が切り替わります。また [Shift] キーを押しながら [カタカナ / ひらがな / ローマ字] キーを押すと、カタカナ入力に戻ります。ひらがな入力に戻るには、[カタカナ / ひらがな / ローマ字] キーだけを押します。
12	スペース	空白の挿入や文字変換などに使用します。
13	文字入力	アルファベット、ひらがな、カタカナ、数字、記号などを入力するためのキーです。[Ctrl] [Alt] [Shift] キーなどと組み合わせて使用することにより、特殊な操作を行うことができます。
14	無変換	入力して変換した未確定の文字を元に戻します。
15	Alt	他のキーと組み合わせて使用され、特殊な操作を行う場合に使用します。
16	デ辞蔵	辞書ソフトを起動させます。
17	Fn	他のキーと組み合わせて使用され、特殊な操作を行う場合に使用します。
18	Ctrl	他のキーと組み合わせて使用され、特殊な操作を行う場合に使用します。
19	Caps Lock	入力する英字の大文字・小文字を切り替えます。[CapsLock] キーを押すと、CapsLock がオンになり、再度押すと解除されます。
20	Tab	次の項目へカーソルを移動させます。[Shift] キーを押しながら [Tab] キーを押すと、1 つ前の項目へカーソルが移動します。文字入力時に押すと“タブ”が挿入され、カーソルが右へ移動します。
21	半角 / 全角 / 漢字	日本語入力機能のオン・オフを切り替えます。

## ● 特殊機能キー

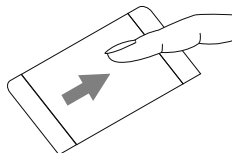
キー	機能
Fn+Insert	文字の挿入 / 上書きを切り替えます。
Fn+ 変換	日本語入力の時に入力した文字を変換します。もう一度キーを押すと他の候補リストを表示します。
Fn+Home	カーソルを行の最初や文書の最初に動かします。
Fn+PgUp	カーソルを文書の最初や前のページに動かします。
Fn+PgDn	カーソルを文書の最後や次のページに動かします。
Fn+End	カーソルを行の最後や文書の最後に動かします。
Fn+F3	無線 LAN の有効・無効を切り替えます。
Fn+F4	タッチパッドの有効・無効を切り替えます。
Fn+F7	消音（ミュート）の有効・無効を切り替えます。
Fn+F8	音量を下げます。
Fn+F9	音量を上げます。

## タッチパッド & クリックボタンの使い方

タッチパッドとクリックボタンによる画面操作でほとんどの操作が可能です。市販品のマウスを使うより場所をとらず、外出先でも手軽に操作できます。

### ● ポイント

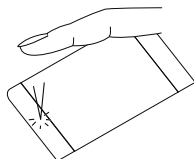
カーソルを目的のアイコンやボタンの上に移動する操作です。



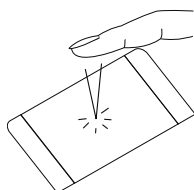
指をタッチパッドに触れて、移動したい方向に動かします。タッチパッドの端で指を動かす場所がなくなったら、いったん指を上げて元の位置へ移動して、再度指を動かします。

### ● クリック

画面上のボタンを押したり、メニューを選択する操作です。



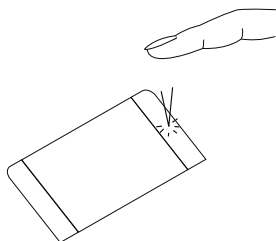
カーソルの位置を確かめて、左クリックボタンを（カチッ）と1回押します。



カーソルの位置を確かめて、タッチパッドを（トン）と1回たたきます。

### ● 右クリック

関連したメニューを表示する時などに使用する操作です。

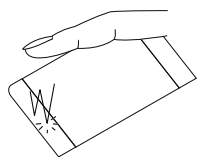


カーソルの位置を確かめて、右クリックボタンを（カチッ）と1回押します。

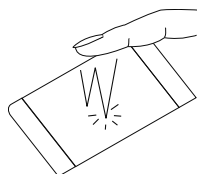
## Chapter3 基本操作

### ● ダブルクリック

ソフトウェアを起動したり、ファイルを開くときの操作です。



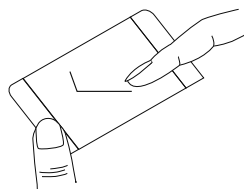
カーソルの位置を確かめて、左クリックボタンを（カチッカチツ）と素早く 2 回押します。



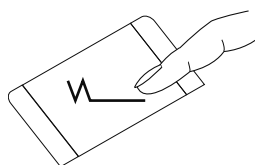
カーソルの位置を確かめて、タッチパッドを（トントン）と素早く 2 回たたきます。

### ● ドラッグ&ドロップ

ファイルやフォルダを移動する操作です。



カーソルの位置を確かめて、左クリックボタンを押したまま、人差し指をタッチパッド上で動かします。目的の位置まできたら、左クリックボタンを離します。

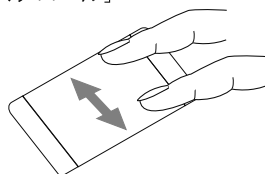


カーソルの位置を確かめて、タッチパッドを（トントン）と 2 回たたき、指をタッチパッドにのせたまま動かします。目的の位置まできたら、指を離します。

### ● ドラッグ&ドロップ

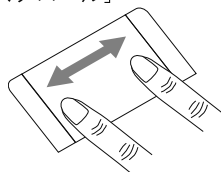
表示画面を移動させる操作です。

[上下にスクロール]



タッチパッドの右端に指を触れて前後に動かします。指を前に動かすと画面が上にスクロールされ、後ろに動かすと画面が下にスクロールされます。




[左右にスクロール]



タッチパッドの下部に指を触れて左右に動かします。指を右に動かすと画面が右にスクロールされ、左に動かすと画面が左にスクロールされます。

Lyumo book は、15 個のメニューで構成されています。



1	インターネット 	インターネットの閲覧を行うアプリケーションを起動します。
2	Email 	Email の送受信を管理するアプリケーションを起動します。
3	インスタントメッセージ 	同時に複数人をネット回線で繋ぎ、文章でコミュニケーションをとるアプリケーションを起動します。
4	ファイルマネージャー 	ファイルの管理を行うアプリケーションを起動します。
5	ワープロ 	簡単な文書の作成を行うアプリケーションを起動します。
6	表計算 	表計算を行うアプリケーションを起動します。
7	PDF リーダー 	PDF ファイルの表示を行うアプリケーションを起動します。
8	デ辞蔵 	辞書による単語検索を行うアプリケーションを起動します。
9	電卓 	基本的な計算を行うアプリケーションを起動します。
10	カレンダー 	スケジュール管理を行うアプリケーションを起動します。
11	ペインティング 	簡単なイラストの描画を行うアプリケーションを起動します。
12	ボイスレコーダー 	内蔵マイクから音声録音を行うアプリケーションを起動します。
13	メディアプレイヤー 	動画ファイルや音声ファイルの再生を行うアプリケーションを起動します。
14	イメージビューアー 	画像ファイルの表示を行うアプリケーションを起動します。
15	各種設定 	時間, 日付, ネットワーク, サウンドなどを設定するメニューです。

### アプリケーションと設定

- \* インターネットサービスをご利用になるには、インターネットのプロバイダとの契約が必要になります。
- \* 無線 LAN をご使用の場合は「無線 LAN 設定」、有線 LAN をご使用の場合は「有線 LAN 設定」、「ブロードバンド設定」をあらかじめ行ってください。

#### ● インターネット



インターネットは、インターネットを閲覧するためのアプリケーションソフトです。主な機能は、ウェブページの閲覧、ウェブページの保存、オンライン動画、写真やファイルを開くことができます。

1. デスクトップからインターネットアイコンをクリックして起動します。下記の画面が表示されます。
2. アドレスバーに見たいウェブページのアドレスを入力します。  
例えば、Google のホームページが見たいときは、アドレスバーに `http://www.google.co.jp` を入力します。



3. インターネットでは、複数のウェブページを見ることができますが、現在閲覧中の画面しか表示されません。同時に別のウェブページを見たいときは、メニューの「ファイル」→「新しいタブ」を選択し、新しいタブを表示させ、見たいウェブページを開きます。  
表示するタブを切り替えるには、タスクバーに表示されているタブをクリックして表示させます。



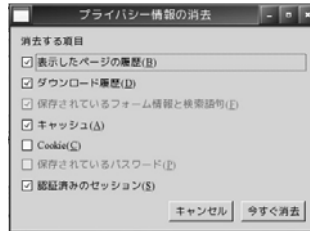
4. お気に入りのウェブページを保存するには、メニューの「ファイル」→「名前を付けて保存」を選択します。表示された画面にファイル名を入力し、保存先を選択し、[保存] ボタンをクリックしてファイルを保存します。



5. 現在閲覧しているタブを閉じるには、閲覧画面のタブの右上の[閉じる] [X] をクリックします。



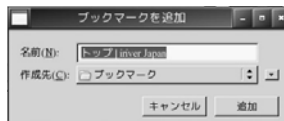
6. ブラウザに残った個人情報を消したい場合は、メニューの「ツール」→「プライバシー情報の消去」を選択し、消去するデータをチェックし、[今すぐ消去] ボタンをクリックします。



7. よく見るお気に入りのウェブページを「ブックマーク」に登録します。

- ① 登録したいウェブページを開き、メニューの「ブックマーク」→「このページをブックマーク」で登録します。登録したいウェブページをいくつも開いている場合は、「すべてのタブをブックマーク」で登録します。


\* 「すべてのタブをブックマーク」を行うと、1つのフォルダにまとめて登録されます。



- ② 登録したウェブページを開くには、メニューの「ブックマーク」から選択します。  
③ 登録したウェブページを削除するときはメニューの「ブックマーク」→「ブックマークの管理」を表示し、削除したいウェブページを選択し、右クリックでショートカットメニューを表示し、「削除」をクリックします。

## Chapter4 Lyumo book を使おう！

---

8. ウェブページを閲覧しているとき、ウェブページの動画を表示したり、オンラインの動画を再生できます。動画をクリックして再生します。
9. 終了するには、メニューの「ファイル」→「終了」を選択するか、右上の「閉じる」をクリックします。

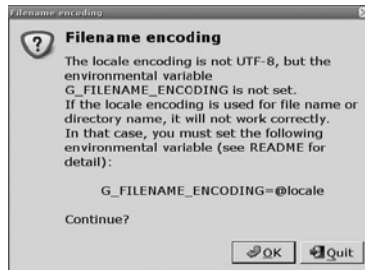


## ● Email

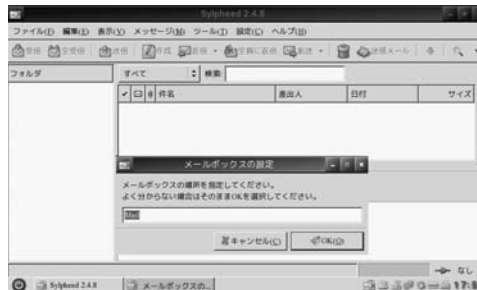


Email は、Eメールの送受信を管理するアプリケーションソフトです。

1. デスクトップから Email アイコンをクリックします。初めて E メールボックスを開いたとき、下記の画面が表示されますので、続ける場合は [OK] ボタンをクリックします。

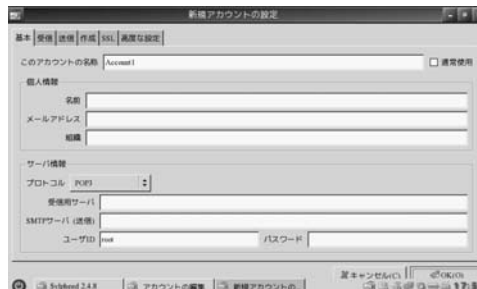


2. 下記の画面が表示されますので、[OK] ボタンを押します。



3. メールを送受信するためのユーザーアカウント設定画面が表示されます。画面の指示に従って個人用のアカウントを設定します。例えば、アカウント anywhere@126.com を設定します。

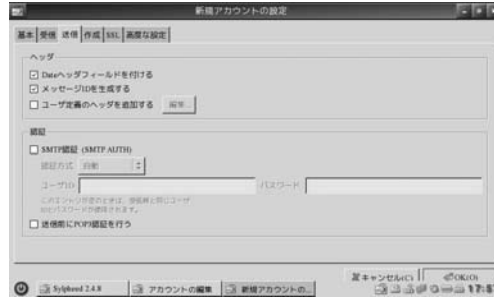
- ① 基本ページを入力します。



- ② 受信ページを入力します。



## ③ 送信ページを入力します。



- SMTP 認証 (SMTP AUTH) をチェックします。(ここでは SMTP が送信 E メールに使われているので、これは選択してください。)
- 認証方式: 自動
- ユーザ ID: anywhere
- パスワード: \*\*\*\*\* (E メールボックスパスワード)

## ④ 作成ページを入力します。



- 直接入力 :anywhere@126.com  
必要に応じて Cc, Bcc, Reply-To に E メールアドレスを入力します。ここでは E メールアドレスは入力していません。

## ⑤ SSL ページを入力します。



- POP3 では、“SSL を使用しない” をチェックします。

## Chapter4 Lyumo book を使おう！

・SMTP では、“SSL を使用しない” をチェックします。

⑥ 高度な設定 ページを入力します。

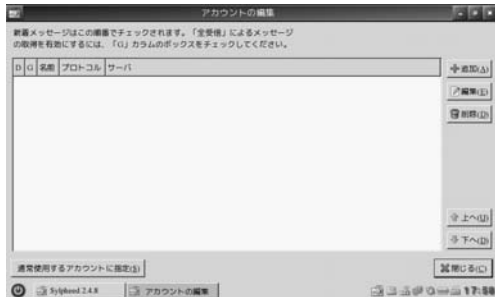


- ・“SMTP ポートを指定” をチェックします : 25 (SMTP ポート 25 は 126E メールボックス用です。E メールボックスタイプにより違うポート番号を入力します。)
- ・“POP3 ポートを指定” をチェックします : 110 (POP ポート 110 は 126E メールボックス用です。E メールボックスタイプにより違うポート番号を入力します。)
- ・“送信済みフォルダの場所” をチェックし、をクリックして送信メールの保存場所を選択します。ここでは Sent フォルダが選択されています。
- ・“下書きフォルダの場所” をチェックし、をクリックして下書きメールの保存場所を選択します。ここでは draft フォルダが選択されています。
- ・“送信待ちフォルダの場所” をチェックし、をクリックして待機メールの保存場所を選択します。ここでは queued フォルダが選択されています。
- ・“ごみ箱フォルダの場所” をチェックし、をクリックして削除メールの保存場所を選択します。ここでは deleted フォルダが選択されています。

これで、anywhere@126.com. の E メールボックスの設定が完了しました。[OK] ボタンをクリックしてください。

4. アカウント情報を編集します。

2,3 を設定後、Edit accounts 画面に anywhere アカウントが表示されます。



- ・[追加] ボタン：アカウントを追加します。
- ・[編集] ボタン：選択したアカウントを編集できます。

- ・[削除] ボタン：選択したアカウントを削除できます。
- ・[上へ] [下へ] ボタン：選択したアカウントを並べ替えることができます。
- ・[通常使用するアカウントに設定] ボタン：選択したアカウントをデフォルトアカウントとして使用します。

5.[閉じる] ボタンをクリックして、E メールボックスのメイン画面に戻ります。

6.E メールを送受信します。

- ① ツールバーの「新規メッセージを作成」からメッセージの作成画面を表示させ、宛先（送り先のアドレス）、件名、本文等を作成し、[送信] ボタンをクリックして、E メールを送信します。



- ② E メールボックス anywhere@126.com の E メールを受信を確認するには、[受信] または [全受信] をクリックします。受信された E メールが受信トレイに表示されます。受信した E メールは、選択してクリックすると表示されます。



- ③ 受信した E メールに返信をするときは、[返信] ボタンをクリックし、本文等を作成し、[送信] ボタンをクリックして送信します。



- ④ E メール受信操作をキャンセルするには、[Cancel] ボタンをクリックします。

### ●インスタントメッセージ



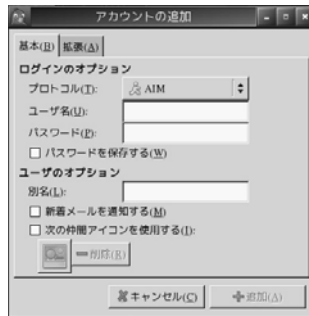
インスタントメッセージは、同時に何人かとコミュニケーションが取れる、即時コミュニケーションツールです。

1. Pidgin にて AIM を設定します。

- ① デスクトップのインスタントメッセージをクリックして起動します。
- ② アカウントの [追加] ボタンをクリックします。



③ アカウントの追加画面が表示されますので、アカウントを設定します。



- ・ プロトコル: AIM
  - ・ ユーザ名: AIM ユーザー名 (@ 記号またはネットワークドメインを除く)
  - ・ パスワード: 安全性を高めるため、この項目は空欄のままにしておいてください。ログインするときにパスワードを入力してください。
  - ・ パスワードを保存する: このボックスをチェックすると、Pidgin にパスワードを記憶します。(これを選択すると、システムにログインするとき、パスワードを入力するよう要求されません。)
  - ・ 別名: この項目は空欄のままにしておいてください。
- ④ [追加] ボタンをクリックして設定を保存します。

## 2. インスタントメッセージで Google Talk (XMPP) を設定します。

- ① インスタントメッセージを開きます。
- ② アカウントの「追加」ボタンをクリックします。
- ③ アカウントの追加画面が表示されますので、基本ページのアカウントを設定します。

- ・プロトコル: Google トーク
  - ・ユーザ名: Google Talk ユーザー名 (@ 記号またはネットワークドメインを除く )
  - ・ドメイン: gmail.com
  - ・リソース: Gaim
  - ・パスワード: 安全性を高めるため、この項目は空欄のままにしておいてください。ログインするときにパスワードを入力してください。
  - ・パスワードを保存する: このボックスをチェックすると、Gaim にパスワードを記憶します。(これを選択すると、システムにログインするとき、パスワードを入力するよう要求されません。)
  - ・別名: この項目は空欄のままにしておいてください。
- ④ 拡張ページをクリックし、アカウントを設定します。

- ・接続するポート番号 :5222
- ・サーバへ接続: talk.google.com
- ・プロキシのオプション: グローバルなプロキシ設定を使う

- ⑤ 「追加」ボタンをクリックして設定を保存します。

## Chapter4 Lyumo book を使おう！

### ● ファイルマネージャー



ファイルマネージャーは、本製品内のファイルを管理するソフトです。

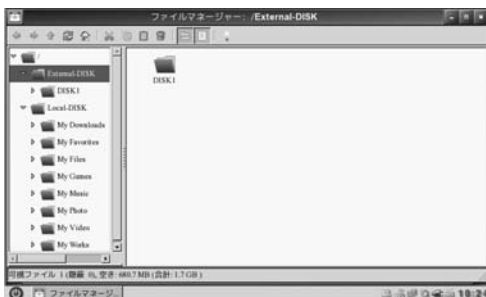
1. デスクトップからファイルマネージャーアイコンをクリックして起動します。
2. 左枠はシステムフォルダを一覧表示し、右枠はシステムフォルダをクリックして開いた各フォルダ内を一覧表示します。フォルダ内にあるフォルダを自動的に一覧表示します。



3. 左枠の [Local DISK] フォルダをクリックすると、フォルダ内のフォルダを自動的に一覧表示します。

Local DISK フォルダ内には、My Download, My Favorites, My Files, My Games, My Music, My Photo, My Video, My Works フォルダがあります。

4. USB 等の外部機器が接続されているときに、左枠の [Extrmal DISK] フォルダをクリックすると、フォルダ内のフォルダを自動的に一覧表示します。USB 等の外部機器が接続されていない場合は、“サブフォルダーがありません”が表示されます。



5. 終了するには、右上の [閉じる] をクリックします。



### ● ワープロ



ワープロは、フリーワープロソフトです。Microsoft の Word と使い方は基本的に同じで、一般的タイプの文書に対応しています。

対応文書形式は、doc., abw., awt., dot., rtf., txt., zabw., htm., xht. です。

1. デスクトップからワープロアイコンをクリックして起動します。メニューの「ファイル」→「新規」をクリックして新規画面を開くか、「ファイル」→「開く」で編集するファイルをクリックして開きます。



2. 文書を作成します。

取り消し：操作を取り消すには、メニューから「編集」→「アンドゥ」を選択しクリックします。

やり直し：取り消したばかりの操作をやり直すには、メニューから「編集」→「リドゥ」を選択します。

切り取り / コピー / 貼り付け：メニューから「編集」→「切り取り」、「コピー」、「貼り付け」ができます。

3. 画面表示を変更します。

表示モード：お好きな表示モードに設定したり、ツールバーとステータスバーを表示するには、「メニュー」→「表示」を選択します。

フルスクリーン表示：F11 キーを押すか、メニューから「表示」→「フルスクリーン」を選択します。

画面の拡大 / 縮小：メニューから「表示」→「ズーム」を選択します。

## Chapter4 Lyumo book を使おう！

4. 編集ファイルを整えます。

ヘッダ/フッタ：ファイルにページヘッダやフッタを追加するには、メニューから「挿入」→「ヘッダ（フッタ）」を選択します。

写真を挿入：ファイルに写真を挿入するには、メニューから「挿入」→「画像」を選択します。

5. 表を作成します。

挿入：表を挿入したり、元の表に行や列を挿入するには、メニューから「テーブル」→「挿入」を選択します。

削除：表、行、列を削除するには、メニューから「テーブル」→「削除」を選択します。

選択: 表、行、列、セルを選択するには、メニューから「テーブル」→「選択」を選択します。

セルを結合：メニューから「テーブル」→「セルをマージ」を選択します。

セルを分割：メニューから「テーブル」→「セルを分割」を選択します。

6. 編集方法を例で説明します。

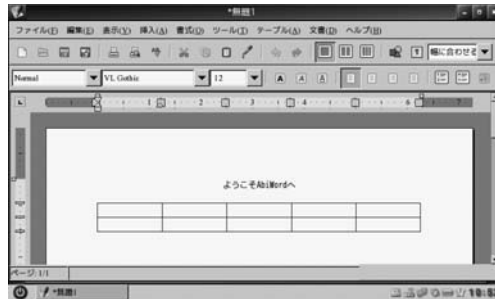
① フォントタイプ、サイズ、スタイル、色を設定して文章を入力し、その文章を選択し、編集画面の中央に配置します。メニューから「書式」→「整列」→「中央」を選択します。



② Enter キーを押して改行し、メニューから「書式」→「整列」→「左」を選択します。カーソルが次の行の左端に移動します。表を作成するにはメニューから「テーブル」→「挿入」→「テーブルの挿入」をクリックすると、下記の画面が表示されます。



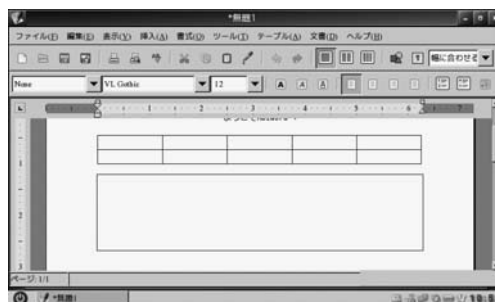
列数に 5、行数に 2 を入力し、[挿入] ボタンをクリックします。編集画面に 2 行 5 列の表ができました。



- ③ 表を選択して右クリックします。ショートカットメニューで「フォント」を選択します。ここでもフォントサイズ、タイプ、スタイル、色を変更できます。

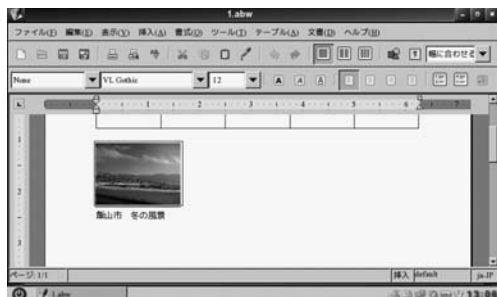


- ④ メニューから「挿入」→「テキストボックス」をクリックします。カーソルが十字形になり、左クリックボタンを押しながらカーソルを下のほうにドラッグし、編集画面にテキストボックスを作成します。



## Chapter4 Lyumo book を使おう！

- ⑤ テキストボックスに文字入力や写真を挿入できます。写真を挿入するには、メニューから「挿入」→「画像」を選択し、表示された画面から写真を選択し、[OK] ボタンをクリックします。



- ⑥ メニューから「挿入」→「ヘッダ」をクリックしてヘッダを挿入します。内容を入力し、余白部分をクリックします。右上隅にヘッダが表示されます。
- ⑦ 文書の作成が完了したら、メニューから「ファイル」→「保存」または「名前を付けて保存」を選択して保存してください。

7. 終了するには、メニューの「ファイル」→「終了」を選択するか、右上の「閉じる」ボタンをクリックします。

### 注意

アプリケーション内で「印刷」の項目もしくはアイコンはありますが、本製品ではプリンタは使用できません。対応のプリンタドライバが無い為となります。ご了承ください。

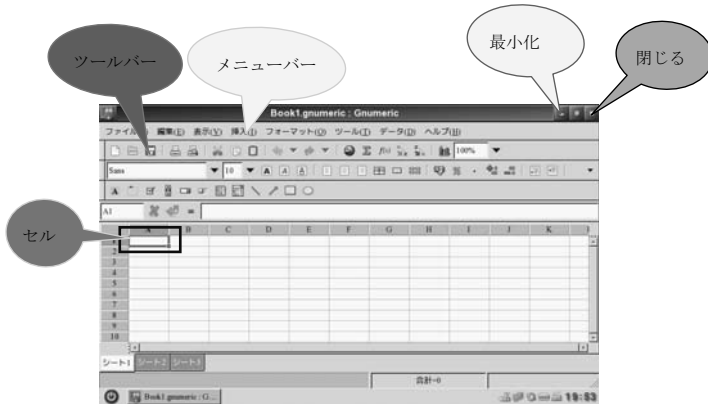
## ● 表計算



表計算ソフトです。Microsoft の Excel と使い方は基本的に同じです。

1. デスクトップから表計算アイコンをクリックして起動します。

メニューの「ファイル」→「新規」をクリックして新規画面を開くか、「ファイル」→「開く」で編集するファイルをクリックして開きます。



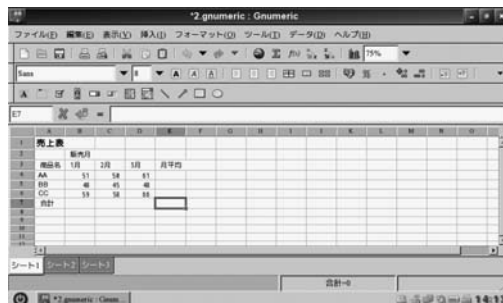
2. 表計算を使った文書を作成します。簡単な売上計算表を作って説明します。

**取り消し：**操作を取り消すには、メニューから「編集」→「元に戻す」を選択しクリックします。  
**やり直し：**取り消したばかりの操作をやり直すには、メニューから「編集」→「やり直し」を選択します。

**切り取り / コピー / 貼り付け：**文章中の「切り取り」、「コピー」、「貼り付け」ができます。

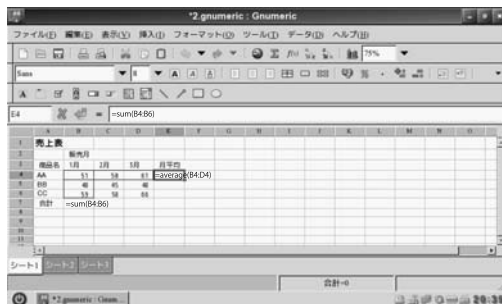
- ① フォントサイズ、タイプ、スタイル、色を設定して、入力するセルを選択し、表題、商品名、月等の項目名を入力し、それぞれのデータを入力します。

\* セルは、例えば A1 (A 列 1 行) の 1 マスを指します。



## Chapter4 Lyumo book を使おう！

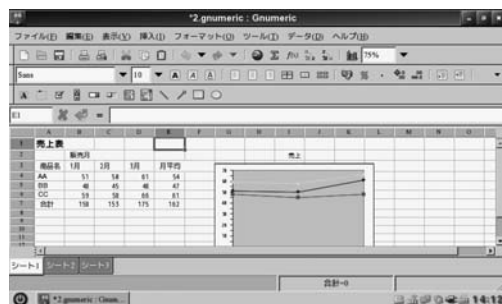
- ② 合計や平均値を計算して表示させます。



- 合計を表示するセルを選択し、そのセルに合計を計算する数式を挿入します。  
例えば、セル B4 ～ B6 の合計を計算したいとき：  
ツールバーの下段の = をクリックし、"=sum(B4:B6)" と入力します。
- 平均値を表示するセルを選択し、そのセルに平均値を計算する数式を挿入します。  
例えば、セル B4 ～ D4 の平均値を計算したいとき：  
ツールバーの下段の = をクリックし、"=average(B4:D4)" と入力します。

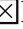
- ③ 売上表のデータに基づいた円グラフや柱状グラフを作成します。

グラフに反映させたいデータを指定して、メニューから「挿入」→「図」を選択し、表示された画面から挿入するグラフのタイプを選択し、[挿入] ボタンをクリックします。



- ④ セルの枠に罫線を引きます。右クリックボタンを押して、ショートカットメニューから「セルの書式設定」を選択し、罫線を引きます。



- ⑤ ツールバーにあるボタンを使って、図を描くことができます。  
長方形を描くには、ツールバーの長方形ボタンをクリックします。カーソルが十字形に変わりますので、マウスの左クリックボタンを押しながらカーソルをドラッグして長方形を描く範囲を選択し、左クリックボタンを放します。
  - ⑥ 文書の作成が完了したら、メニューから「ファイル」→「保存」または「別名で保存」を選択して保存してください。
3. 終了するには、メニューの「ファイル」→「終了」を選択するか、右上の「閉じる」をクリックします。

### 注意

アプリケーション内で「印刷」の項目もしくはアイコンはありますが、本製品ではプリンタは使用できません。対応のプリンタドライバが無い為となります。ご了承ください。

## Chapter4 Lyumo book を使おう！

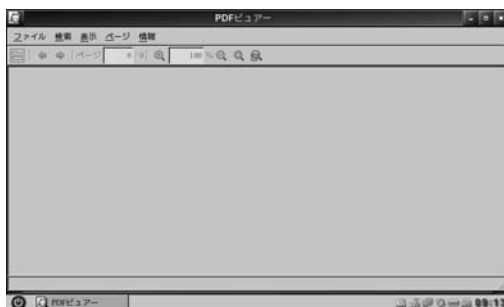
### ● PDF リーダー



PDF リーダーは、PDF ファイルが表示できるソフトです。

1. デスクトップから PDF リーダーアイコンをクリックして起動します。

メニューから「ファイル」→「開く」をクリックして開きたいファイルを選択し、[開く] ボタンをクリックします。



2. PDF リーダー画面の設定をします。

表示設定：ツールバー、ステータスバー、インデックスの表示を設定するには、メニューから「ビュー」のそれぞれにチェックを入れます。

拡大 / 縮小：メニューから「ズーム」を選択します。

回転：メニューから「ビュー」→「回転」を選択します。

フルスクリーン表示：F11 キーを押すか、メニューから「ビュー」→「フルスクリーン」を選択します。

3. 開いた PDF ファイルのコピーを保存するには、メニューから「ファイル」→「セーブコピー」を選択します。

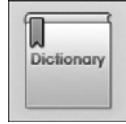
4. 終了するには、メニューの「ファイル」→「終了」を選択するか、右上の [閉じる ☒] をクリックします。

### 注意

アプリケーション内で「印刷」の項目もしくはアイコンはありますが、本製品ではプリンタは使用できません。対応のプリンタドライバが無い為となります。ご了承ください。

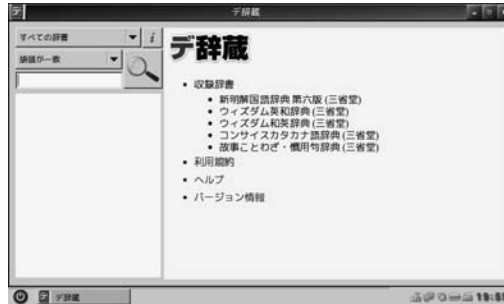



## ● デ辞蔵



調べたい単語（語句）を直接入力して内蔵辞書データから検索する辞書ソフトです。

1. デスクトップから「デ辞蔵」アイコンをクリックして起動します。



2. 検索する辞書と検索方法を設定します。
3.  に検索する単語を入力し、 ボタンをクリックするか Enter キーを押します。検索した情報が画面に表示されます。
4. 左の単語リストに表示された、前の単語や次の単語を出すには、カーソルを [↑ / ↓] キーで移動させるかマウスパッドでカーソルを移動させてクリックします。



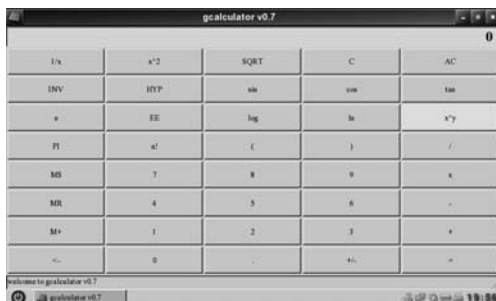
5. 終了するには、右上の「閉じる」ボタンをクリックします。

### ● 電卓



電卓ソフトは、電卓のできる標準的な操作ができます。足す、引く、掛ける、割るといった基本的な操作に加え、二乗のような関数計算ができます。

1. デスクトップから電卓アイコンをクリックして起動します。



2. 簡単な計算をします。

- ① 計算の最初の数字を入力します。
- ② 足す：＋、引く：－、掛ける：×、割る：／をクリックします。
- ③ 計算の次の数字を入力します。
- ④ 他の演算子や数字を入力します。
- ⑤ ＝をクリックします。

\* 表示可能な数字の桁数は、12 桁です。

3. メモリに記憶している数字を使います。

- ・表示されているデータを記憶するには MS をクリックします。
- ・記憶したデータを呼び出すには MR をクリックします。
- ・メモリ内の数字に、表示されている数字をたすには、M+ をクリックします。新しい数字を確認するには、MR をクリックします。

4. 関数計算をします。

- ・数字を入力します。この数字の平方根を得るには SQRT ボタンをクリックします。

5. 終了するには、右上の「閉じる」 をクリックします。

## ● カレンダー

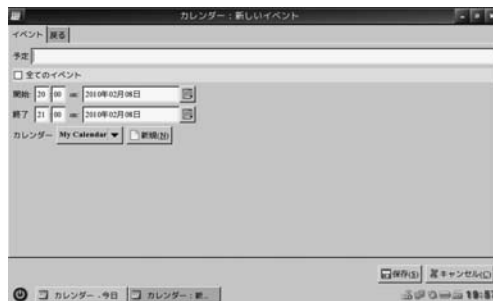


カレンダーは、イベント等の予定を入力し、スケジュール管理ができます。

1. デスクトップからカレンダーアイコンをクリックして起動します。



2. メニューから「ファイル」→「新規」を選択し、“新しいイベント画面”を表示します。予定を入力し、[保存] ボタンをクリックしてスケジュールを作成します。カレンダー上の予定を入力したい場所でクリックしても“新しいイベント画面”が表示されます。



## Chapter4 Lyumo book を使おう！

3. イベントで右クリックし、ショートカットメニューから「保存」を選択します。表示された画面に保存する名前を入力し、保存場所を選択し、[保存] ボタンをクリックして保存します。



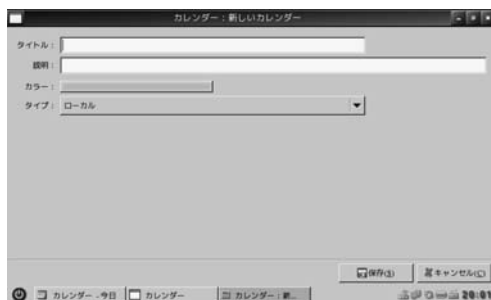
スケジュールを編集：編集するスケジュールの上で右クリックし、「編集」をクリックします。  
表示された画面で編集し、[保存] ボタンをクリックします。

スケジュールを削除：削除するスケジュールの上で右クリックし、「削除」をクリックします。  
表示された画面で削除し、[削除] ボタンをクリックします。


4. 新規カレンダーを作成するには、メニューから「ツール」→「カレンダー」を選択し、下記の画面を表示します。




5.  ボタンをクリックし、タイトル名を入力して [保存] ボタンをクリックして保存します。



6. 設定したカレンダーを編集します。


カレンダーの設定を編集：編集するカレンダー上で右クリックし、 アイコンをクリックします。表示された画面で変更し、[保存] ボタンをクリックします。


カレンダーの設定を削除：編集するカレンダー上で右クリックし、 アイコンをクリックします。表示された画面で内容を確認し、[削除] ボタンをクリックします。


操作を取り消す：[キャンセル] ボタンをクリックします。


7. カレンダー表示を変更するには、ツールバーの [日] [週] [月] [日程] ボタンをクリックするか、メニューの確認から選択します。

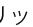


：1日のスケジュールを表示します。

：一週間のスケジュールを表示します。

：一ヶ月のスケジュールを表示します。

：スケジュールを一覧表示します。

8. 終了するには、右上の [閉じる]  をクリックします。

## Chapter4 Lyumo book を使おう！

### ● ペインティング



ペインティングは、簡単なお絵かきツールです。画像はカラーで描くことができ、JPG や PNG 形式で保存されます。画像は壁紙として使用したり、他のファイルに貼り付けたりできます。写真も編集できます。

1. デスクトップからペインティングアイコンをクリックして起動します。ツールバーの「新規イメージ」をクリックするか「イメージファイルの読み込み」ボタンをクリックし、ファイルを選択して「開く」をクリックします。



#### ① 画像を作成する

線を描く：ツールバーの「鉛筆」ボタンをクリックし、マウスの左クリックボタンを押しながらカーソルをドラッグします。

丸を描く：ツールボックスの「黒丸」ボタンをクリックし、鉛筆マークの下に小さな四角が現れるので、クリックして丸を描きます。

四角を描く：ツールボックスの「黒四角」ボタンをクリックし、鉛筆の下に小さな四角が現れるので、クリックして四角を描きます。

テキスト入力：ツールバーの「テキストの貼り付け」ボタンをクリックし、画像にテキストを入力します。

#### ② 色をつける

色つけ：ツールボックスから色を選択してクリックしてから描画するか、色を変えたい画像をクリックします。

スプレー：ツールボックスの「フォグスポット」ボタンをクリックして、画像にスプレーをかけます。

塗りつぶし：ツールバーの「塗りつぶし」ボタンをクリックして、選択した領域の色を塗りつぶします。

### ③ 画像の加工

長方形エリアを選択する：ツールバーの「選択」ボタンをクリックします。

表示エリアを指定する：ツールバーの「ウインドウのパン」ボタンをクリックします。

コピーまたは切り取りする長方形エリアを選択：ツールバーの「選択」ボタンをクリックします。左クリックボタンを押しながらカーソルをドラッグし、コピーまたは切り取るエリアを決めます。

貼り付け：ツールバーの「貼り付け」ボタンをクリックします。

キャンセルまたはやり直す：ツールバーの「UNDO /REDO」ボタンをクリックします。

2. 終了するには、右上の「閉じる」 をクリックします。

### ●ボイスレコーダー



ボイスレコーダーは外付マイクから音声を録音したり、録音した音声を再生することができます。

1. デスクトップからボイスレコーダーアイコンをクリックして起動します。



- 録音ボタン：音声を録音します。
  - ▶ 再生ボタン：録音した音声を再生します。
  - 停止ボタン：録音及び再生をを停止します。
  - || 一時停止ボタン：録音及び再生を一時停止します。再開時は続きから行われます。
2. 録音可能時間は初期設定で 20 秒となっています。設定を変更するには、「エディット」→「設定」をクリックして、録音時間を変更し、[OK] ボタンをクリックします。1 秒単位で 300 秒まで設定可能です。
  3. 録音した音声データを保存する場合は「ファイル」→「別名で保存」をクリックして、保存したいファイルを選択し、名前を入力した上で [保存] ボタンをクリックします。





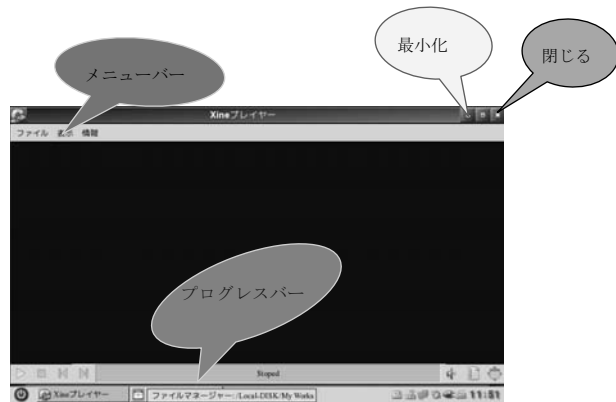
### ●メディアプレイヤー



メディアプレイヤーは色々なタイプのメディア形式に対応した、音楽や動画のプレイヤーです。

対応形式：mp3、wma、wav、wmv、asf、avi、mpg、mpeg、mp2、mp4、mov

1. デスクトップからメディアプレイヤーアイコンをクリックして起動します。



2. 「ファイル」→「開く」をクリックして、再生したいファイルを選択し、[開く] ボタンをクリックします。



## Chapter4 Lyumo book を使おう！

3. メディアプレイヤーのメイン画面に戻るので、再生ボタンをクリックして動画ファイルを再生します。

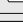


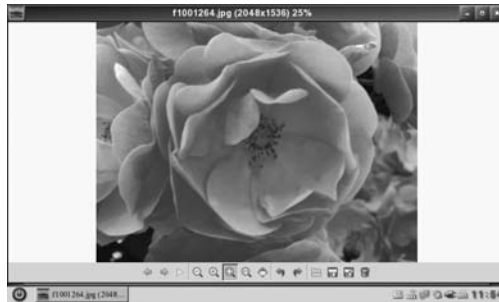
- ▶ 再生ボタン：動画を再生します。
  - || 一時停止ボタン：動画の再生を一時停止します。（再生中に表示されます。）
  - 停止ボタン：動画を停止します。
  - ◀ / ▶ ボタン：前のファイル / 次のファイルへ移動します。
  - 🔊 音量ボタン：スピーカーの音量を調節します。
  - 📄 プレイリストボタン：動画のリストが表示されます。
  - 🖥️ フルスクリーンボタン：動画をフルスクリーン表示します。解除するには、F11 または ESC キーを押します。
4. 再生中にプログレスバーをドラッグして、早送り / 巻き戻しをし、好きな場所を再生します。
5. 停止ボタンをクリックして、再生を停止します。
6. 終了するには、メニューの「ファイル」→「終了」を選択するか、右上の「閉じる」[X] をクリックします。

### ●イメージビューアー



イメージビューアーは画像鑑賞ツールです。サムネイルの生成、拡大、縮小を含む、さまざまな画像閲覧機能をサポートしています。

1. デスクトップからイメージビューアーアイコンをクリックして起動します。
2. [ファイルを開く



◀/▶ ボタン：前の画像 / 次の画像へ移動します。

▶ ボタン：スライドショーモードに設定します。

|| ボタン：スライドショーを一時停止します。(スライドショー再生中に表示されます。)

⌕ / ⊕ / ⊖ / ⌕(1:1) ボタン：拡大表示 / 縮小表示 / 画像サイズを適切に調整 / 画像割合を 1 : 1 に設定します。


⌕ ボタン：フルスクリーン表示します。解除するには、F11 または ESC キーを押します。

↶ / ↷ ボタン：時計回り / 反時計回りに画像を回転します。

💾 / 💾 ボタン：画像を保存 / 名前をつけて保存します。

🗑 ボタン：画像を削除します。

**画像を壁紙に設定する：**デスクトップ上で右クリックしてショートカットメニューから「壁紙の設定」を選択します。










3. 終了するには、右上の[閉じる

### 各種設定



Lyumo book に関する様々な設定を行います。



1	デスクトップ言語設定 	デスクトップ全体のテーマや使用言語の設定を行います。
2	ライブアップデート 	プログラムのアップデートを行います。
3	無線 LAN 設定 	無線 LAN の設定を行います。
4	有線 LAN 設定 	有線 LAN の設定を行います。
5	ブロードバンド設定 	インターネットに接続する設定を行います。
6	日時設定 	日付・時間の設定を行います。
7	サウンド設定 	音量やアラームの設定を行います。
8	システム情報 	ハードウェア情報の確認や IP アドレスの確認を行います。
9	戻る 	デスクトップに戻ります。

## ● デスクトップ言語設定



デスクトップ言語設定はデスクトップのデザインや表示言語をお好みに合わせて設定できます。

1. デスクトップの各種設定メニューからデスクトップ言語設定 アイコンをクリックして起動します。



2. テーマページでは、デスクトップのデザインを設定できます。

- ① 左のリストに、本製品にインストールされているデスクトップのデザインのリストが表示されます。
- ② お好みのデザインを選択し、[適用] ボタンをクリックします。
- ③ “テーマのインストールが終了しました”が表示されますので、[閉じる] ボタンをクリックします。デスクトップの表示が選択したデザインに変更されます。

3. 言語ページで表示言語を選択します。

- ① 本製品には 4 つの言語がインストールされています。お好みの言語を選択し、[適用] ボタンをクリックします。



- ② 表示言語を変更すると“再起動”の画面が表示されます。すぐに言語変更したいときは [今すぐ再起動]、すぐに言語変更しないときは [後で再起動] を選択してクリックしてください。再起動後からデスクトップの言語が変更されて表示されます。

4. 終了するには、右上の [閉じる] をクリックします。

## Chapter4 Lyumo book を使おう！

---

### ● ライブアップデート



ライブアップデートは、アプリケーションのアップグレードをします。

1. デスクトップの各種設定メニューからライブアップデートアイコンをクリックして起動します。



2. [アップデート] ボタンをクリックします。システムが利用できるソフトウェアを探します。
3. すべてのアップグレードソフトウェアが画面に表示されます。アップデートするソフトウェアを選択し、[インストール] ボタンをクリックしてソフトウェアをアップデートします。

## ● 無線 LAN 設定

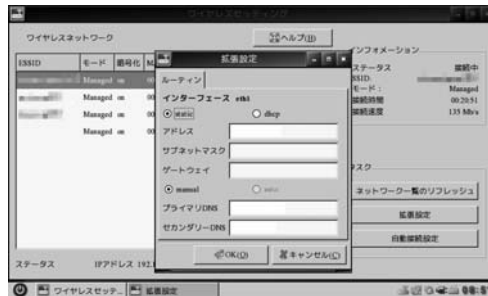


無線 LAN の設定をします。

1. デスクトップの各種設定メニューから無線 LAN 設定アイコンをクリックして起動します。  
自動的に無線ネットワークを検索します。無線ネットワーク名などの検索情報が画面に表示されます。

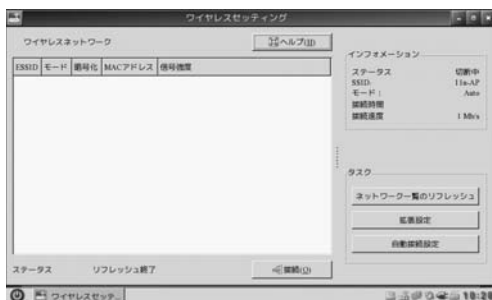


2. Lyumo book は、ネットワーク IP の初期設定は DHCP です。イーサネットがスタティックの場合、[拡張設定] ボタンをクリックして Static アドレスを設定し、[OK] ボタンをクリックします。

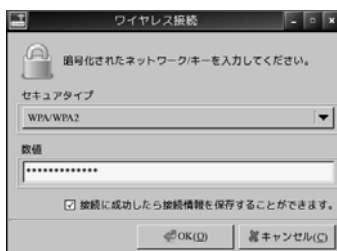


## Chapter4 Lyumo book を使おう！

3. 表示されたネットワークから接続したネットワークを選択し、[接続] ボタンをクリックします。表示された画面で Secure Type を選択します。選択したネットワークが暗号化されたものなら、ネットワークキーを入力します。[OK] ボタンをクリックしてネットワークに接続します。



4. 次に電源を入れたときに自動的にネットワークに接続したいときは、“接続に成功したら接続情報を保存することができます。”をチェックします。



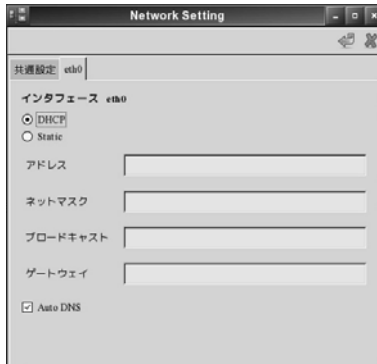


### ● 有線 LAN 設定



有線 LAN の設定をします。

1. デスクトップの各種設定メニューから有線 LAN 設定アイコンをクリックして起動します。



上記手順に従ってネットワークを設定すると、IP アドレスの自動取得またはスタティック IP アドレスを設定してネットワークに接続できます。

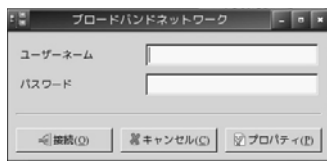
## Chapter4 Lyumo book を使おう！

### ● ブロードバンド設定



ブロードバンド設定をします。

1. デスクトップの各種設定メニューからブロードバンド設定アイコンをクリックして起動します。お使いになるブロードバンドネットワークのユーザー名とパスワードを入力し、[プロパティ] ボタンをクリックします。



2. オプションページで、Auto acquire DNS を選択した場合、自動的にドメイン名システムを得ます。  
選択しない場合は、優先 DNS と DNS 自動取得を入力します。



3. 他の人とブロードバンドネットワークを共有したい場合は、アドバンスページで "Enable internet connect sharing" を選択し、[O K] ボタンをクリックします。



4. [接続] ボタンをクリックします。


### ● 日時設定




日時設定をします。

1. デスクトップの各種設定メニューから日時設定アイコンをクリックして起動します。

2. 実際の日時に設定します。

例えば、日時は 2010 年 2 月 9 日の 10:32、タイムゾーンはアジア→東京に設定し、 ボタンをクリックします。




3. 終了するには、右上の「閉じる」 をクリックします。

## Chapter4 Lyumo book を使おう！

### ● サウンド設定



サウンド設定をします。

1. デスクトップの各種設定メニューからサウンド設定アイコンをクリックして起動します。
2. お好みのサウンドに設定して、 ボタンをクリックします。



3. 終了するには、右上の「閉じる[×]」をクリックします。

### ● システム情報



1. デスクトップの各種設定メニューからシステム情報アイコンをクリックして起動させます。  
本製品のシステム、ハードウェア、ネットワーク情報を表示します。



2. 終了するには、「閉じる」ボタンをクリックするか、右上の「閉じる[×]」をクリックします。

「故障かな?」と思ったら、アイリバーサポートセンターにお問い合わせいただく前にチェックしてみてください。

また、iriver ホームページには、製品別に Q&A（よくある質問）が用意されています。同様のトラブルの解決方法が掲載されていないかご確認ください。

もしここに記載されていないような症状が起こったり、記述通りのチェックをしても改善されなかった場合は、使用を中止し電源プラグをコンセントから抜いて、アイリバーサポートセンターにお問い合わせください。

症状	チェックポイント
①電源が入らない	<input type="checkbox"/> AC アダプタが確実に接続されていますか？ →本体側・コンセント側共に接続を確認してください。 <input type="checkbox"/> 電源ボタンを「ON」していますか？ →液晶パネル右下の電源ボタンを押して、電源インジケータの点灯を確認してください。 <input type="checkbox"/> 電源コンセントに電気が通っていますか？ →別の電化製品で確認してください。
②映像が映らない	<input type="checkbox"/> 電源が入っていますか？ →電源を投入してください。 <input type="checkbox"/> ブランクスクリーンセーバーが作動中ではありませんか？ →マウスパッドやキーボードを触ってみてください。
③ OS が起動しない	<input type="checkbox"/> 起動途中で止まっていますか？ →電源ボタンを数秒間押し続けて一度電源を落とし、再度電源を投入してください。 →USB 機器を接続した状態で起動している場合は、USB 機器を取り外した状態で行ってください。
④インターネットができない	<input type="checkbox"/> プロバイダとの契約はお済みですか？ →プロバイダとは、インターネットに接続する為に契約を行う接続会社です。契約を行わないと、インターネットへの接続はできません。 <input type="checkbox"/> LAN ケーブルは接続されていますか？（有線 LAN で使用の場合） →市販の LAN ケーブルを本製品に接続し、反対側をインターネットモデムもしくは、インターネットモデムに接続されているルータやハブに接続してください。 <input type="checkbox"/> 無線 LAN アダプタの電源は入っていますか？（無線 LAN で使用の場合） →OS が起動している状態で、[Fn] キーを押しながら [F3] キーを押して無線 LAN アダプタの電源を入れてください。 <input type="checkbox"/> インターネットの設定はお済みですか？ →プロバイダから提供された設定マニュアルを参照し、設定を行ってください。インターネットの接続設定に関してご不明な点は、プロバイダまでお問合せください。

## Chapter5 故障かな?と思ったら

---

症状	チェックポイント
⑤異音がする	<p><input type="checkbox"/> 籠ったような音がしますか？ →本体底面の通気口に掃除機をあてて、内部の埃を取り除いてください。</p>
⑥音が出ない	<p><input type="checkbox"/> 音量が最小になっていませんか？ →音量を調整してください。</p> <p><input type="checkbox"/> ミュート（消音）になっていませんか？ →デスクトップの「各種設定」→「サウンド設定」をクリックし、「全てミュート」の項目にチェックが入っていないか確認してください。 チェックが入っている場合は、チェックボックスをクリックしてチェックを外してください。</p> <p><input type="checkbox"/> ライン出力端子にヘッドフォンが接続されていませんか？ →ヘッドフォンを取り外した状態でスピーカーから音が出るか確認してください。</p>



### 警告

- 万一、製品内部に異物または水などの液体が入ったときは、すぐに電源を切り、電源プラグをコンセントから抜いて iriver サポートセンターにご連絡ください。そのまま使用すると火災や感電または故障の原因となります。



### 注意

- 安全のため、必ず電源を切り、電源プラグをコンセントから抜いて行ってください。感電の原因となることがあります。

### 補足

- 液晶パネル表面は傷つきやすいので、硬い物でこすったり、ひっかいたりしないでください。
- キャビネットや液晶パネルを痛めないために、次の溶剤は使用しないでください。
  - ・シンナー      ・スプレークリーナー
  - ・ベンジン      ・ワックス
  - ・研磨剤      ・酸性、アルカリ性の溶剤
- キャビネットにゴムやビニール製品などを長時間接触させたままにしないでください。変質したり、塗料がはげるなどの原因となります。

### キャビネット キーボード

柔らかい布を薄い中性洗剤でわずかに湿らせて汚れを落としてください。その後、水かぬるま湯を湿らせた柔らかい布でよく拭いてください。

### 液晶パネル

定期的に柔らかい布でやさしく拭いてください。ティッシュペーパー等で拭くと傷が入る恐れがありますので、使用しないでください。

## Chapter7 製品仕様

CPU	Ingenic JZ4730 366MHz (XBurst)
メモリ	PC133 128MB SDRAM
フラッシュ	2GB
液晶サイズ	7 型ワイド
画面解像度	800 x 480
明るさ	約 250Cd
有線 LAN	10/100Mbps
USB	USB1.1 x 3 ポート
無線 LAN	Wireless 802,11b/g
音声出力	ステレオスピーカー ライン出力 (ステレオミニジャック)
音声入力	マイク入力 (モノラルジャック)
カードリーダー	SD/SDHC カードリーダー (16GB まで) ※ 1
メディアプレイヤー対応フォーマット	AVI・WMV・MP3 ※ 2
イメージビューアー対応フォーマット	BMP・PNG・JPG
電源 DC 入力	AC アダプター DC9V/1.6A
バッテリー	内蔵リチウムイオンバッテリー
バッテリー動作時間	約 3.5 時間
重量	約 580g (バッテリー含)
本体寸法 (幅 x 奥行 x 高)	220 x 152 x 31mm

※ 1 全ての SD/SDHC カードが使用できることを保証するものではありません。

※ 2 動画ファイルによってはコマ落ちが発生したり、再生できない場合があります。



### ●製品の修理／交換について

製品の修理／交換の受付先はアイリバーサポートセンターです。製品に不具合が発生し、修理が必要と思われる場合は、ご購入店へ製品をお持ちにならずに、まずアイリバーサポートセンターへお問い合わせください。不具合の内容によっては、修理をしなくても解決できる場合がございます。詳しくは、本書裏表紙の保証規定をご参照ください。

### ●修理・交換の手順

- ① お客様からアイリバーサポートセンターへ直接お問い合わせください。
- ② アイリバーサポートセンター修理担当者が修理または交換の必要性を判断します。
- ③ 修理または交換が必要な場合、アイリバーサポートセンターから返送整理番号（RMA 番号）と不具合品の返送方法をお客様にご案内します。
- ④ 不具合品を弊社指定先へ返送整理番号（RMA 番号）を記載してご返送ください。
- ⑤ 弊社にて返送品を受領後、お客様へ修理完了品または交換品を送いたします。

＊ 修理依頼を受けました依頼品の内部のデータ関係については、一切保証致しませんので、ご了承ください。

### ●製品サポート総合案内／カスタマーサポート

Web サイトの「製品サポート総合案内」には、製品別に Q&A（よくある質問）が用意されています。また、ファームウェア、ソフトウェア、取扱説明書などの最新版をダウンロードすることもできますので、問題解決にぜひお役立てください。

### ●カスタマーサポート

#### ① 保証書の記入事項

本書の裏表紙に保証書が記載されております。お買い上げの際は必ず販売店より「購入日」と「販売店印」欄などの記入をお受けください。保証書は再発行いたしませんので大切に保管してください。また、保証規定が記載されていますのでよくお読みください。

#### ② 修理をご依頼の前に

Web サイトの Q&A（よくある質問）をよくお読みいただき、それでも解決しない場合にはアイリバーサポートセンターまでご相談ください。お客様が本機に保存したファイルの損失ならびに障害につきましては、当社では一切その責任を負いかねますのでご了承ください。修理や点検に出す際には必ずバックアップをお願いいたします。修理や点検のために本機が初期化される場合があります。

アクセサリ・オプション品に関するご注文は

03-6739-3803 受付時間 9:00～20:00  
土・日・祝祭日 11:00～20:00  
(年末年始を除く)

<http://www.iriver.jp/support/>

ご購入後のサポートに関するお問い合わせは

アイリバー サポートセンター

 0570-002-220 受付時間 10:00～18:00  
(土・日・祝祭日、年末年始を除く)

<http://www.iriver.jp/>

この度は、本製品をお買い上げいただき誠にありがとうございます。

より良いサポートを受けていただくために、お買い上げいただきました製品のユーザー登録を iriver ホームページで行ってください。

iriver ホームページには、iriver/Lyumo 製品についての最新情報や技術サポートなどの役立つ情報が満載です。機能の拡張や改良された機能のアップグレードサービスも無償で受けることができます。

### ■ 個人情報の取扱いとセキュリティポリシー

#### [利用および提供]

1. 弊社は、弊社のホームページを訪れるご利用者から収集した個人を識別または特定できる情報（以下「個人情報」といいます）を、以下に定める目的のために利用することがございます。また弊社のホームページ上で収集した個人情報と合わせ利用させていただくことがございます。各サービスの提供または以下に定める目的以外に、弊社はご利用者の個人情報を利用することはございません。

(1) 修理やお問い合わせなどのサービスを提供するため

(2) 商品およびサービスの確認やお届けのため

(3) ご利用者に対して弊社の商品やサービスを紹介するため

(4) ご利用者に対して弊社に対するご意見や感想（商品およびサービスに対するご意見やご感想も含む）のご提供をお願いするため

(5) 弊社がご利用者に別途連絡の上、個別にご了解をいただいた目的に利用するため

(6) ご利用者の属性（年齢、性別、住所など）ごとに分類され、個人を特定できない統計的資料を作成するため。

2. 弊社は以下のいずれかに該当する場合を除き、ご利用者の個人情報を第三者に開示いたしません。なお、(1)に基づく個人情報の開示にあたっては、開示先に対して、ご利用者の個人情報を厳重な管理体制のもとで保持させ、かつ他の第三者へ開示または弊社が承認した目的以外の利用は行わせないようにいたします。

(1) ご利用者に各サービスを提供する上で必要となる業務委託先に開示する場合

(2) ご利用者が事前に承諾された場合

(3) 法令により開示が要求される場合

(4) 弊社で利用者、第三者の権利または財産を保護するために開示する必要がある場合

#### [管理・保管]

弊社は、ご利用者から提供を受けた個人情報を厳重な管理体制のもとで管理、保管し、上記に定める場合以外で、ご利用者の個人情報が第三者に漏洩することのないように合理的な範囲でセキュリティの強化に努めます。

### ■ お問い合わせの前に

iriver ホームページには、製品別に Q&A（よくある質問）が用意されています。問題解決にお役立ていただき、同様のトラブルの解決方法が掲載されていないかご確認ください。

#### [製品に関するお問い合わせ]

アイリバー サポートセンター		 0570-002-220
受付時間：月～金（祝祭日・年末年始を除く）10:00～18:00 ホームページアドレス： <a href="http://www.iriver.jp/">http://www.iriver.jp/</a>		E-mailでのお問い合わせは ホームページのメールフォームを ご利用ください
誠に恐れ入りますが、年末年始などのサポートセンター休業日にはお電話をお受けできない場合がございますのであらかじめご了承ください。また、サポートセンターの電話が通話中の場合、誠に恐れ入りますがしばらくしてからおかけ直しいただけますようお願い申し上げます。		



【保証規定】

1. クイックスタートガイド・取扱説明書等に従った正常な使用状態で故障した場合は、本保証書の記載内容に基づき、無料修理または同等品と交換いたします。製品交換となった場合の保証期間は故障前の製品保証期間に準じます。
2. 保証期間内に故障して修理または交換を依頼される場合は、お買い上げの販売店または弊社サポートセンターに保証書をご提示の上依頼してください。修理または交換を依頼される際の送料は、弊社規定範囲内の修理に限り弊社で負担いたします。お買い上げの販売店等へお持ちになる場合の交通費はお客様のご負担となります。
3. 本製品の故障やその使用によって生じた直接または間接の損害について、弊社はその責任を負わないものとします。
4. 保証期間内で次のような場合は、保証の対象外となります。
- (1) 保証書をご提示されないとき、購入日が確認できる帳票類がないとき。
  - (2) 本保証書の所定事項の未記入、記載内容の書き換えられたもの。
  - (3) クイックスタートガイド・取扱説明書等に記載の使用方法や注意に反するお取り扱いによって生じた故障または損害。
  - (4) 火災・地震・水害・落雷・その他の天変地異、公害や異常電圧による故障または損害。
  - (5) お買い上げ後の移動時の落下等のお取り扱いが不適当なため生じた故障または損害。
  - (6) 接続している他の機器に起因して生じた故障または損害。
  - (7) 一般家庭以外（例えば長時間使用、車輛への搭載等）に使用された場合の故障または損害。
  - (8) 中古販売の製品。
  - (9) 弊社または指定業者以外で修理した製品。また改造、分解された製品。
  - (10) 消耗品類の交換。
  - (11) 付帯するソフトウェア、製品に保存されているデータ。製品を修理・交換する場合は、保存されているデータが消去されてしまう可能性がありますので、あらかじめご了承ください。
5. 本保証書は再発行いたしませんので、紛失しないよう大切に保管してください。

【ご注意】

1. この保証書は、本書に明示した期間、条件のものにおいて無料修理をお約束するものです。従ってこの保証書によってお客様の法律上の権利を制限するものではありません。
2. 保証期間経過後の修理等についての詳細は、お買い上げの販売店または弊社サポートセンターにお問い合わせください。
3. 本保証規定は日本国内においてのみ有効です。海外からの修理依頼、および海外で購入いただいた製品に関しては、保証の対象外となります。
4. 弊社以外の輸入代理店を経由して購入した製品、および平行輸入品に関しては、保証の対象外となります。

株式会社マウスコンピューター

【保証書】

この度は、本製品をお買い上げいただきまことにありがとうございます。サポートを受ける際に必要になりますので、本保証書に必要事項をご記入の上、大切に保管ください。

製造番号は本体裏面または電池・バッテリー挿入部に記載されています。

製品名			製造番号	
お客様	お名前	ふりがな		
	ご住所・電話	〒 電話 - - (自宅 / 会社)		
購入日	年 月 日		保証期間	本体：1 年間 付属品・オプション品：90 日間
販売店名・住所・電話	〒 電話 - -			